



HACETTEPE ÜNİVERSİTESİ

SAĞLIK KÜLTÜR VE SPOR DAİRE BAŞKANLIĞI

Yerleskeberin gülen yüzü

**2023-2027
Birim Stratejik Planı**

Ankara 2021

SUNUŞ

Başkanlığımız, 2547 sayılı Yükseköğretim Kanunu'nun 46 ıncı ve 47 inci maddeleri uyarınca düzenlenen ve 03/02/1984 tarihli ve 18301 sayılı Resmi Gazete'de yayımlanan, *Yükseköğretim Kurumları Mediko-Sosyal Sağlık, Kültür ve Spor İşleri Dairesi Uygulama Yönetmeliği* hükümleri çerçevesinde faaliyetlerini sürdürmektedir.

Başkanlığımız, bu faaliyetlerini sürdürürken verdiği hizmet alanları doğrultusunda öğrenci ve personelimizin, beden ve ruh sağlıklarını koruyarak topluma yararlı bireyler haline getirmek amacındadır.

Başkanlığımız, Üniversitemiz öğrencilerinin öğrenim gördükleri süre boyunca beslenme, barınma ile sosyal, kültürel ve sportif hizmetlerini en iyi şekilde sunarak tüm öğrencilerimizin sunulan bu hizmetlerden azami faydalanmalarını sağlamaktadır.

Başkanlığımızın hedefi; verdiği bu hizmetleri çağımızın modern ve teknolojik yöntemlerini, bilgi ve beceri yönünden insan kaynakları ile en etkin şekilde birleştirerek tüm hizmet alanlarında en iyisini sunmak, öncü bir başkanlık olmaktır.

2023-2027 Stratejik planda belirtilen amaç ve hedeflerimize ulaşmak, en büyük idealimiz olacaktır. Ülkemizde uygulanan kamu mali rejimi dahilinde, 5018 sayılı Kamu Mali Yönetimi ve Kontrol Kanunu hükümlerince kamu kaynaklarının etkili, verimli ve ekonomik bir şekilde elde edilmesini, aynı zamanda kullanılmasını, hesap verebilirliği ve mali saydamlığı sağlamak üzere hizmetlerimizi yerine getirme gayreti içerisindeyiz.

Başkanlığımız, üniversitede eğitim-öğretimlerinin yanı sıra, yaşamlarını da sürdüren başta öğrencilerimiz olmak üzere, kurum personelimize ve tüm paydaşlarımıza ihtiyaçları doğrultusunda en iyiyi sunma çalışmalarını sürdürecektir.

Ülkemizde saygın bir kurum olan Hacettepe Üniversitesi'nin yapısı, kültür ve ruhu ile hareket etmemiz, sürdürülebilir bir başarı için çalışmanın bilincinde olan Başkanlığımız personelinin, üstlenmiş olduğumuz misyonumuz ile, elde etmeyi hedeflediğimiz vizyonumuzla iyiyi en iyi yapma gayreti içinde olmamız gerekliliğini sağlayacaktır.

Üniversitemiz öğrenci ve personeline en iyi hizmeti verme amacıyla hazırlanan stratejik planın başarılı bir şekilde uygulanması ve belirlediğimiz hedeflere ulaşılmasının temennisi ile saygılarımı sunarım.

Hülya KÖSE
Daire Başkan V.

SUNUŞ.....	2
İÇİNDEKİLER.....	3
STRATEJİK PLANLAMA SÜRECİ.....	4
DURUM ANALİZİ	5
1 Tarihçe	5
2 Örgütlenme	10
3 Fiziki Durum	11
4 İnsan Kaynakları	16
5 Yasal Yükümlülükler ve Mevzuat Analizi.....	18
6 Faaliyet Alanları İle Ürün ve Hizmetlerin Belirlenmesi	20
7 Paydaş Analizi	21
8 GZFT Analizi.....	22
9 Çevre Analizi	25
STRATEJİK PLAN	28
1 Misyon	28
2 Vizyon	28
3 Temel Değerler	28
4 Stratejik Amaçlar	29
5 Stratejik Hedefler	29
6 Stratejiler	30
7 Performans Göstergeleri.....	33
MALİYETLENDİRME.....	33
KAYNAK İHTİYACI.....	35
İZLEME VE DEĞERLENDİRME	35

STRATEJİK PLANLAMA SÜRECİ

5018 sayılı Kamu Mali Yönetimi ve Kontrol Kanunu'na ekli I ve II sayılı cetvellerde yer alan kamu idarelerinin, Kanun'un 9 uncu maddesi hükmüne dayanılarak hazırlanan *Kamu İdarelerinde Stratejik Planlamaya İlişkin Usul ve Esaslar Hakkında Yönetmelik* hükümlerine istinaden, Rektörlüğümüzün Ocak 2005 tarih ve 11/1713 sayılı yazılılarıyla başlatılan "Stratejik Plan Hazırlama Çalışmaları" kapsamında Başkanlığımız 2005-2011, 2013-2017 ve 2017-2021 Birim Stratejik Planını hazırlamıştır. Yapılan çalışmalar neticesinde Başkanlığımızın Misyon ve Vizyonu ile Değerleri belirlenmiştir.

Üniversitemiz birimlerinin 2023-2027 stratejik planının hazırlanması ve Üniversitemiz Stratejik Planının hazırlama sürecinde ise Başkanlığımız gelişmeleri takip ederek Amaç ve Hedefler doğrultusunda stratejilerini revize etmiştir.

Birim sorumlularımızın çalışmalara katıldığı Stratejik Planlama çalışmaları sırasında birim sorumlularımızın öğrenciler ve personel tarafından istekleri değerlendirilerek stratejilerin belirlenmesinde önemli kaynak oluşturulmuştur.

Stratejik Plan Çalışmalarına Katılan Personel Listesi

Adı ve Soyadı	Ünvanı	Görev Yeri
Hülya KÖSE	Daire Başkan V.	Sağlık Kültür ve Spor Dairesi Başkanlığı
Özer PAKSOY	Daire Başkan Yrd.	Sağlık Kültür ve Spor Dairesi Başkanlığı
Leyla OĞUZ	Şube Müdürü	Sosyal Tesis ve İşletmeler
Esra ÇAVUŞ	Şube Müdür V.	Bütçe - Tahakkuk Müdürlüğü
Kudret AYDIN	Yurt Müdürü	Beytepe Öğrenci Evleri Müdürlüğü
Elif Ebru ERDEM	Yurt Müdürü	Beytepe Kız Öğrenci Yurdu Müdürlüğü
Hakan ÖZ	Yurt Müdür V.	Beytepe Erkek Öğrenci Yurdu Müdürlüğü
Nurcan NEFESLİOĞLU	Yurt Müdürü	Sıhhiye Kız Öğrenci Yurdu Müdürlüğü
İhsan AYKUT	Yurt Müdürü	Sıhhiye Erkek Öğrenci Yurdu Müdürlüğü
A. Figen KISMET	Şube Müdür V.	Sıhhiye Öğrenci ve Memur Kafeteryası Müdürlüğü
Sevil A. KURNAZ	Şube Müdür V.	Beytepe Öğrenci ve Memur Kafeteryası Müdürlüğü
Dilek ERASLAN	Şube Müdür V.	Kültür İşleri Müdürlüğü
Kenan APAYDIN	Şube Müdür V.	Spor İşleri ve Tesisleri Müdürlüğü

DURUM ANALİZİ

1. Tarihçe

Başkanlığımız, 2547 sayılı Yükseköğretim Kanunu'nun 46 ıncı ve 47 inci maddeleri uyarınca düzenlenen ve 03/02/1984 tarihli ve 18301 sayılı Resmî Gazete'de yayımlanan, *Yükseköğretim Kurumları Mediko-Sosyal Sağlık, Kültür ve Spor İşleri Dairesi Uygulama Yönetmeliği* çerçevesinde örgütlenmesini tamamlamış ve faaliyetlerine başlamıştır.

YÜKSEKÖĞRETİM KURUMLARI MEDİKO-SOSYAL SAĞLIK, KÜLTÜR VE SPOR İŞLERİ DAİRESİ UYGULAMA YÖNETMELİĞİ

BÖLÜM 1

Kuruluş, Kapsam ve Tanımlar

Kuruluş ve Kapsam

MADDE 1. Bu Yönetmelik 2547 sayılı Kanun'un 2880 sayılı Kanun'la değişik 46. ve 47. maddeleri uyarınca üniversitelerde kurulacak Mediko-Sosyal, Sağlık, Kültür ve Spor İşleri Dairesinin teşkilatlanması, yönetimi, çalışmaları, görevlilerin yetki ve sorumluluklarına ilişkin genel hükümleri kapsar.

MADDE 2. Mediko-Sosyal Kültür ve Spor İşleri Dairesi; Üniversitelerde hizmet verdiği kesimin bütünü için bir sağlık kuruluşu, öğrencilerin sosyal, kültürel danışma ve rehberlik ile spor ihtiyaçlarını karşılayan bir hizmet birimi ve aynı zamanda eğitim-öğretimin desteklenmesi amacıyla bu alanda uygulama ve araştırmaların yapıldığı bir uygulama dairesidir.

Tanımlar

MADDE 3. Bu Yönetmelik'te:

- a) Üniversite Mediko-Sosyal Sağlık, Kültür ve Spor İşleri Dairesi "Daire",
- b) Üniversitenin bütün öğrencileri ile çalışanları, emeklileri ve çalışanların bakmakla yükümlü olduğu aile bireyleri "Dairenin Hizmet Verdiği Kesim",
- c) Üniversitede, Yükseköğretim Personel Kanunu ile Devlet Memurları Kanunu'na göre çalışan personel "üniversitede çalışanlar",
- d) Üniversite hastaneleri ile diğer resmi sağlık kuruluşları "ilişkili sağlık kuruluşları"nı ifade eder.

BÖLÜM 2

Amaç ve Hizmetler

Amaç

MADDE 4. Bu Yönetmeliğin amacı; öğrencilerin beden ve ruh sağlığını korumak, hasta olanları tedavi etmek veya ettirmek, barınma, beslenme, çalışma, dinlenme ve ilgi alanlarına göre boş zamanlarını değerlendirmek, yeni ilgi alanları kazanmalarına imkan sağlayarak, gerek sağlık ve gerekse sosyal durumlarının iyileşmesine, yeteneklerinin ve kişiliklerinin sağlıklı bir şekilde gelişmesine imkan verecek hizmetler sunmak ve onları ruhsal ve bedensel sağlıklarına özen gösteren bireyler olarak yetiştirmek, birlikte düzenli ve disiplinli çalışma, dinlenme ve eğlenme alışkanlıkları kazandırmaktır.

Dairenin sağlık hizmetlerinden, üniversitede çalışanlar ile emekliler ve bunların bakmakla yükümlü oldukları aile bireyleri de yararlanır. Daire, üniversitede çalışanların, "Daire Hekimliği" görevini de yapar.

Daire; aynı zamanda bu amacının gerçekleştirilmesine yönelik araştırma ve uygulama yapan veya yaptıran bir araştırma eğitim kuruluşudur.

Hizmetler

MADDE 5. Daire; amacını gerçekleştirmek için bütçe imkanları nispetinde aşağıda gösterilen temel ve benzeri hizmetleri yapar:

Daire:

- a) Her türlü sağlık hizmetlerini yürütür, yataklı sağlık merkezleri açar,
- b) Güzel sanatlar ve spor alanlarında çalışmalar ve gösteriler düzenler,
- c) Öğrencilere burs ve kredi, beslenme, barınma, çalışma, dinlenme ve boş zamanlarını değerlendirme, ulaşım ve iş bulma alanlarında yardımcı olacak hizmetlerde bulunur,
- d) Psikolojik danışmanlık ve rehberlik hizmetleri yapar, öğrencilerin kişisel ve ailevi sorunlarını çözümlenmeye çalışır,
- e) Hizmet alanına giren konularda araştırma ve uygulamalar yapar veya yaptırır ve gerekli gördüklerini yayımlar,
- f) Hizmet veren meslek elemanlarının yetişme ve gelişmelerini sağlamak için hizmet içi eğitim programları düzenler,
- g) Bütün bu hizmetlerin görülmesi için gerekli olan öğrenci kantin ve lokantaları, okuma salonları ile öğrenci yurtları açar, toplantı, sinema ve tiyatro salonları, spor salon ve sahaları, kamp yerleri sağlar, bu ve benzeri diğer tesisleri kurar, kiralar, işletir veya işletirir. Bu amaca yönelik olarak üniversitenin diğer birimleri ve üniversite dışındaki kuruluşlarla işbirliği içinde çalışır, döner sermaye işletmeleri kurar.

BÖLÜM III

Teşkilatlanma ve Görevleri

Organlar

MADDE 6. Dairenin Organları;

- a) Daire Yönetim Kurulu,
- b) Daire Başkanı,
- c) Daire Başkan Yardımcısıdır.

Yönetim Kurulu

MADDE 7. Daire Yönetim Kurulu;

- a) Rektörün görevlendireceği bir rektör yardımcısı,
- b) Daire Başkanı,
- c) Daire Başkan Yardımcılarıdır.

Rektör Yardımcısı Dairenin Yönetim Kurulu Başkanıdır.

Daire Yönetim Kurulunun Görevleri

MADDE 8. Daire Yönetim Kurulu;

- a) Dairenin katma ve döner sermaye bütçe tasarısını inceliyerek, önerileri ile birlikte Rektörlüğe sunar.
- b) Dairenin yıllık çalışma programını inceleyerek, önerileri ile birlikte Rektörlüğe sunar.
- c) İşbölümü hakkında getirilen teklifleri inceleyerek önerileri ile birlikte Rektörlüğe sunar.
- d) Yönetmelik'te yapılması istenilen değişiklikleri görüşerek, gerekçeleriyle birlikte Rektörlüğe sunar.
- e) Dairenin ihtiyacı olan kadro, araç ve gereçler ile faaliyet alanlarını ilgilendiren diğer konular hakkında Rektöre önerilerde bulunur.
- f) Daireye, Rektör tarafından havale edilen hizmetlerle ilgili işler hakkında görüş bildirir.

Daire Başkanı ve Görevleri

MADDE 9. Daire Başkanı, üniversite yönetim kurulunun görüşü alınarak Rektör tarafından atanır. Başkan olmadığı zamanlarda başkan yardımcılarında biri başkana vekalet eder.

- a) Başkan; Dairenin yöneticisi ve temsilcisidir. Dairede çalışan bütün görevliler üzerinde genel yönetim, denetim, işbölümü yapma, çalışma düzeni kurma, yetiştirme, hizmet içi eğitimi sağlama yetkilerine sahiptir. Yetkilerini, Yönetim Kurulu ve Rektörlüğe karşı sorumlu olarak genel yönetim ilkelerine ve yönetmelik hükümlerine göre kullanır.

- b) Daireyle ilgili harcamalarda tahakkuk memurudur.
- c) Dairenin yıllık katma ve döner sermaye bütçe ve çalışma programı tasarısını hazırlar, daire yönetim kuruluna sunar.
- d) Dairede görevlendirilecek kişilerin seçimlerini yaparak, ilgili yasa ve yönetmelik uyarınca atamalarının yapılmasını Genel Sekreterlik kanalıyla Rektörlüğe önerir.
- e) Dairenin verdiği hizmetlerin neler olduğunu uygun araçlardan yararlanarak bütün öğrencilere duyurulmasını, bu hizmetlerden olabildiğince öğrencinin yararlanabilmesini sağlar. Daire Başkanına, görevlerinde yardımcı olmak üzere başkan yardımcısı atanabilir.
- MADDE 10.** Dairede yürütülecek başlıca hizmetler şunlardır:

- a) Sağlık Hizmetleri,
b) Psikolojik Danışma ve Rehberlik Hizmetleri,
c) Sosyal Hizmetler,
d) Kültürel Hizmetler,
e) Spor Hizmetleri.

Sağlık Hizmetleri

MADDE 11. Dairede öğrencilerin beden ve ruh sağlığı hizmetlerini yürütmek üzere aşağıdaki hizmetler yapılır:

- a) Üniversitenin bütün öğrencileri ile çalışanları, emeklileri ve çalışanların bakmakla yükümlü olduğu bireyleri için sağlık fişi düzenlemek,
b) Üniversitedeki bütün öğrencileri imkanlar ölçüsünde her yıl bir defa zorunlu olarak sağlık kontrolünden geçirmek ve tespit edilen bulguları sağlık fişine işlemek,
c) Öğrencilere, gerektiği zamanlarda koruyucu aşılar uygulamak,
d) Öğrencilerle, üniversitede görevli diğer personel için, sağlıklarını korumak, bu konuda bilgilerini arttırmak ve eğitmek amacıyla konferanslar düzenlemek, ilgili filmleri göstermek ve gerekirse broşürler dağıtmak,
e) Öğrencilerle diğer personelin muayeneleri ile ayakta tedavilerini yapmak,
f) Yatırılarak inceleme ve tedavisi gereken hastaların, ilgili sağlık kuruluşlarına gönderme işlemleri ile her türlü laboratuvar tahlilleri ve radyolojik incelemelerini yapmak veya yaptırmak,
g) Öğrencilerin, bütçe imkanları ölçüsünde görevli hekimlerce saptanacak ilaç, gözlük, ortopedik cihaz vb. ihtiyaçları sağlamak,
h) Tedavi masraflarını T.C. Emekli Sandığı ve Sosyal Sigortalar Kurumu tarafından karşılanan öğrencilerin, bu giderleri ile gözlük ve ortopedik araç masraflarının söz konusu kurumlar tarafından daireye ödenmesin sağlamak,

MADDE 12. Üniversitede çalışanların sağlık konusunda daireye başvuruları için gerekli sevk belgeleri ve sağlık karneleri bağlı oldukları kuruluşlarca düzenlenir.

MADDE 13 Acil vak'alar dışında, dairenin çalışma saatleri içinde, dairenin hizmet verdiği kesimden hiç kimsenin muayene ve tedavisi daire hekimlerinin havalesi olmadan üniversite hastanelerinde veya diğer resmi sağlık kuruluşlarında yaptırılamaz.

Psikolojik Danışma ve Rehberlik Hizmetleri

MADDE 14. Psikolojik Danışma ve Rehberlik Hizmetleri olarak öğrencilerin karşılaştıkları duygusal, sosyal, eğitime veya meslek ve iş seçimine ilişkin sorunların çözümünde onlara danışmanlık ve rehberlik yapar ve bu amacını gerçekleştirmek için aşağıdaki hizmetleri yürütür:

- a) Yeni giren öğrencilere, üniversite, kurallar ve yakın çevre hakkında tanıtıcı ve aydınlatıcı bilgiler vermek, öğrencinin çevreye ve üniversiteye alışmasını sağlamak,
b) Öğrencilerin sorunlarını saptamak ve çözümü için ilgili kurumlarla işbirliği yapmak,
c) Buldukları bölümü değiştirmek isteyen öğrencilerin kendi ilgi ve yeteneklerini tanımalarına ve uygun seçimler yapmasına yardımcı olmak,
d) Öğrencilere ileride sahip olacakları mesleğe ilişkin bilgiler vermek ve onları çevredeki iş imkanlarından haberder etmek. Özel kamu kuruluşları ile işbirliği yaparak, mezunlara iş bulmaya yardımcı olmak ve işe yerleştirilen mezunları imkanları ölçüsünde izlemek,

- e) Duygusal sorunları olan öğrencilere, istek ve ihtiyaçlarına göre bireysel veya grupla psikolojik danışma yapmak. Bireyin önemli kararlar almasına, kendisini daha iyi tanımasına, çevresindeki insanlarla daha etkili ilişkiler kurmasına yardımcı olmak,
- f) Öğrencilerle ilgili olarak havale edilen vak'alarda yetkililerce öngörüşme yapılmasını ve gerektiğinde onlara psikolojik testler uygulanmasını sağlamak. Yapılan değerlendirme sonucuna göre öğrenciyi ilgili hizmet birimine göndermek.

Sosyal Hizmetler

MADDE 15. Dairede, Sosyal Hizmetler olarak aşağıdaki hizmetler yürütülür:

- a) Öğrencilerin barınma, beslenme, burs ve kredi gibi temel ihtiyaçlarının karşılanması için gerekli hizmetleri sağlamak, bu hizmetleri sunan kuruluşlarla işbirliği yaparak hizmetin daha iyi yürütülmesini sağlamak ve yurt kantin ve kafeteryalarının en iyi şekilde hizmet vermesi için çaba göstermek,
- b) Çeşitli konuları içeren kitap ve periyodik bulunduran okuma salonları açarak, öğrencilerin ilgi alanlarına göre bilgi edinmelerine, yeni ilgi alanları kazanmalarına yardım etmek ve boş zamanlarını okuyarak değerlendirmelerini özendirme,
- c) Öğrencilerin ve çalışanların sömre ve yaz tatilleri için, dinlenme tesisleri veya kamp yerleri kurmak veya bu konuda faaliyet gösteren kuruluşlarla anlaşarak hizmetin görülmesini sağlamak.
- d) Öğrencilerin ve çalışanların ulaşım hizmetlerinin görülmesini temin etmek veya bu konuda faaliyet gösteren kuruluşlarla anlaşarak, hizmetin en iyi şekilde yürütülmesini sağlamak,
- e) Üniversitede çalışanların okul öncesi çağdaki ve okul çağındaki çocuklarının çalışma saatleri içinde bakımları ve eğitimlerine yardımcı olmak üzere, kreş, yuva ve benzeri birimler kurmak ve bu konuda ilgili kuruluşlarla işbirliği yaparak hizmetin en iyi şekilde görülmesini sağlamak.

Kültür Hizmetleri

MADDE 16. Dairede kültür hizmetleri olarak öğrencilerin ilgi alanlarına göre boş zamanlarını değerlendirmek, yeni ilgi alanları ile birlikte dinlenme ve eğlence alışkanlığı kazanmalarını sağlamak, güzel sanatlarla ilgili faaliyetleri izlemelerini, isterlerse bu faaliyetlere katılmalarını da temin etmek amacıyla aşağıda gösterilen hizmetler yürütülür:

- a) Resim ve fotoğraf sergileri açmak, konser, konferans, tiyatro ve benzeri sanat ve kültür alanlarında faaliyetler düzenlemek ve bu maksatla bu çeşit faaliyetlerde bulunan kuruluşlarla işbirliği yaparak, öğrencilerin daha geniş ölçüde sanat ve kültür faaliyetlerinden yararlanmalarını sağlamak,
- b) Öğrencilerin boş zamanlarında ilgi ve yeteneklerine göre sanat ve kültür çalışmaları yapmaları için resim, fotoğraf, el sanatları, halk dansları, klasik dans, müzik ve benzeri faaliyet alanlarında kurslar, çalışma grupları, korolar oluşturmak, bu grup ve koroların üniversite içinde ve dışında konser, gösteri, sergi ve karşılaşma gibi faaliyetlerde bulunmalarını veya karşılaşmalara katılmalarını sağlamak.

Spor Hizmetleri

MADDE 17. Dairede; spor hizmetleri olarak öğrencilerin ve çalışanların beden sağlıklarını korumak ve geliştirmek, onlara disiplinle çalışma alışkanlığı kazandırmak, spora ilgi duymalarını sağlamak, enerjilerini bu olumlu yöne yöneltmek, boş zamanlarını değerlendirmek için ilgi duydukları spor dalında çalışmalarını sağlamak üzere aşağıdaki hizmetler yürütülür:

- a) Grup çalışmaları ve karşılaşmalar düzenlemek, spor birlikleri kurmak,
- b) Bu amaçlarla kurulmuş bulunan yurt dışı ve yurt içi kuruluşlarla işbirliği yaparak, bu alandaki çalışmalarını yaygınlaştırmak, üniversiteyi temsilen öğrencilerin yarışma ve karşılaşmalara katılmalarını sağlamak.
- c) Üniversitelerin tüm spor, tesis ve malzemelerinin tek elden kullanılmasını, elemanların planlı bir şekilde çalışmalarını ve bir merkezden yönetilmelerini sağlamak.

MADDE 18. Dairenin; yukarıda belirtilen, sağlık, psikolojik danışma ve rehberlik, sosyal, kültürel ve spor hizmetlerini yürütmek üzere yeterli sayıda uzman ve pratisyen hekim, diş hekimi

eczacı, psikiyatr, klinik psikolog, danışman psikolog, sosyal hizmet uzmanı, çocuk gelişim uzmanı, diyetisyen, hemşire, laborant, uzman, memur ve diğer hizmetliler görevlendirilir.

BÖLÜM IV

Yürürlük

MADDE 19. 2547 sayılı Yükseköğretim Kanunu'nun 65. maddesi uyarınca düzenlenen bu Yönetmelik, yayım tarihinde yürürlüğe girer.

MADDE 20. Bu Yönetmelik hükümlerini, Yükseköğretim Kurulu Başkanı yürütür.

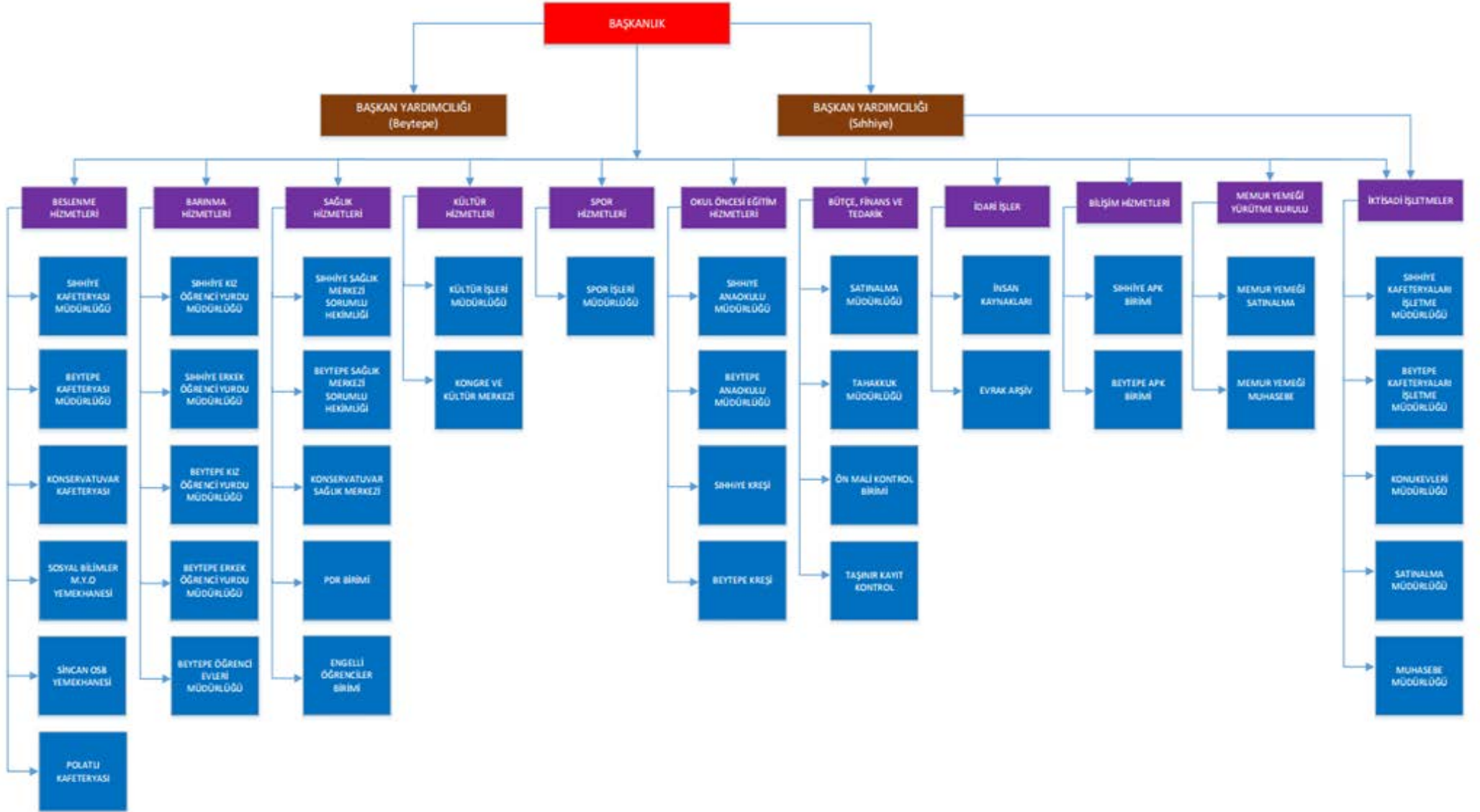
2. Örgütlenme

2547 sayılı Yükseköğretim Kanunu'nun 46 ıncı ve 47 inci maddeleri uyarınca düzenlenen ve 03/02/1984 tarihli ve 18301 sayılı Resmi Gazete'de yayımlanan, *Yükseköğretim Kurumları Mediko-Sosyal Sağlık, Kültür ve Spor İşleri Dairesi Uygulama Yönetmeliği* hükümleri çerçevesinde faaliyetlerini sürdürmekte olan Başkanlığımız, üniversitemiz öğrenci ve personeline yönelik hizmetleri iki ana yerleşkemizde sürdürmektedir. Başkanlığımız başta öğrencilerimizin ve personelimizin beslenme, barınma, sağlık ile sosyal, kültürel, sportif ihtiyaçlarını karşılamak üzere;

- 1- Bütçe, finans ve tedarik işlemleri ile evrak, insan kaynakları ve bilişim hizmetlerin yürütüldüğü İdari ve Mali Hizmetler,
- 2- Öğrenci ve personelimizin beslenme ihtiyaçlarının karşılandığı Beslenme Hizmetleri,
- 3- Öğrencilerimizin yerleşke içerisindeki barınma ihtiyaçlarının karşılandığı Barınma Hizmetleri,
- 4- Öğrencilerimizin sosyal ve kültürel faaliyetleri ile klüp ve topluluk faaliyetlerinin yürütüldüğü Kültür Hizmetleri,
- 5- Öğrenci ve personelimizin sportif faaliyetleri ile bu faaliyetlerin yerine getirildiği tesislerin işletildiği Spor Hizmetleri,
- 6- Personel ve diğer paydaşlarımızın okul öncesi çağındaki çocuklarına yönelik yürütülen Okul Öncesi Eğitimi Hizmetlerini
- 7- Öğrenci ve personelimizin psikolojik danışma hizmetleri ile birinci basamak sağlık hizmetlerinden yararlanabilmeleri için Üniversitemizin diğer birimleriyle koordineli bir şekilde yürütülen Sağlık Hizmetleri,
- 8- Öğrenci ve personelimizin sosyal ihtiyaçları ile bu ihtiyaçların yürütüldüğü tesislerin işletmesinin yapıldığı Sosyal Tesis ve İşletmeler Hizmetleri

olmak üzere 8 ana hizmet alanından oluşmakta, aynı zamanda Üniversitemiz personeline hizmet veren Memur Yemeği Yürütme Kurulu'nu da yapısı içerisinde bulundurmaktadır.

Şekil: Birim Hiyerarşik Yönetim Şeması



3. Fiziki Durum

Başkanlığımız, Hacettepe Üniversitesi Sıhhiye Yerleşkesinde bulunan ana binasında faaliyetlerini sürdürmektedir.

Hizmet alanları içerisinde:

Beslenme Hizmetleri; Sıhhiye ve Beytepe Yerleşkelerinde bulunan Öğrenci ve Memur Kafeteryalarında yürütülmektedir. Ankara Devlet Konservatuvarı ve Sincanda bulunan Hacettepe Ankara Sanayi Odası 1. OSB Meslek Yüksekokulu öğrencilerine ise taşınmalı yemek hizmeti verilmektedir. Ayrıca, Malıköy'de bulunan Başkent OSB Teknik Bilimler Meslek Yüksekokulu öğrencilerine hazır yemek hizmeti satın alma yöntemiyle beslenme hizmeti verilmektedir.

Barınma Hizmetleri; Sıhhiye Yerleşkesinde bulunan Kız ve Erkek Öğrenci Yurtları ile Kız Öğrenci Evi, Beytepe Yerleşkesinde bulunan Kız ve Erkek Öğrenci Yurtları ile 15 Bloktan oluşan Öğrenci Evlerinde sürdürülmektedir. Ayrıca Sıhhiye Yerleşkesinde bulunan Konukevi 1 ve 2 ile Beytepe Yerleşkesinde bulunan Misafirhane de öğrenci, personel ve diğer paydaşlarımıza hizmet veren barınma birimlerimizdendir.

Sağlık Hizmetleri; Öğrenci ve personelimizin birinci derece sağlık hizmetlerinden faydalanmaları, Üniversitemizde yer alan sağlık tesislerinin Sağlık Hizmetleri Birimi Yönetim Kurulu Başkanlığı çatısında örgütlenmesinin ardından, Beytepe Yerleşkesinde bulunan Gün Hastanesi ve bu hastaneye bağlı Sıhhiye Sağlık Merkezi Polikliniklerinde yürütülmektedir. Başkanlığımız ise Gün Hastanesi örgütlenmesi içerisinde yer alan Öğrenci Sağlık Merkezi Hizmetleri kapsamında Gün Hastanesine her türlü desteği sağlamaktadır. Ayrıca Sıhhiye ve Beytepe yerleşkelerinde bulunan Psikolojik Danışma Birimlerinde de öğrencilerimize psikolojik ve ruhsal destek hizmetleri vermektedir.

Spor Hizmetleri; Sıhhiye ve Beytepe Yerleşkelerinde bulunan iki kapalı spor salonu ile Beytepe Yerleşkesinde bulunan açık hava spor tesisi, olimpiik yüzme havuzu, büyük ve küçük halı sahalar ve çadır tenis kortlarında yürütülmektedir.

Ulaşım Hizmetleri; Üniversitemiz öğrencilerinin ders kapsamında yaptıkları teknik geziler, öğrenci toplulukları ve kulüplerinin faaliyet alanları kapsamında yaptıkları şehir içi ve şehir dışı ulaşım hizmetleri ve yine spor takımlarımızın Üniversitemizi temsilen katıldıkları müsabakalara şehir içi ve şehir dışı ulaşımını -dışarıdan- hizmet satın alma yoluyla ve tamamen ücretsiz olarak sağlanmaktadır. Ayrıca Beytepe Yerleşkesinin konumu nedeniyle yerleşke – metro arası, iki yerleşke arası ve yerleşkeden Ankara'nın çeşitli semtlerine semt ve ring servisi hizmetleri sağlanmaktadır.

Okul Öncesi Eğitimi Hizmetleri; Sıhhiye Yerleşkesinde Minik Hacettepeliler Kreşi ile Ayser ve İhsan Doğramacı Anaokulu, Beytepe Yerleşkesinde de Beytepe Anaokulu ile personel ve diğer paydaşlarımızın okul öncesi çağındaki çocuklarına yönelik okul öncesi eğitimi hizmetleri yürütülmektedir.

3.1- Sağlık ve Eğitim Alanları, Derslikler ve Ofisler

Sağlık Kültür ve Spor Daire Başkanlığı, mevcut hizmet birimleri ele alındığında tüm üniversiteye dağılan bir yapıda hizmet vermektedir. Tüm hizmetlerini yaklaşık 979 personelle (379 kadrolu, 22 sözleşmeli, 282 sürekli işçi ve 296 kişi Sosyal Tesis ve İşletmeler bünyesinde) yerine getirmektedir. Başkanlık hizmet binası Sıhhiye Yerleşkesinde 8 ofisi ve 1 sekreterliği bulunan binasında (Başkanlık ofisi, başkan yardımcısı ofisi, Satınalma Müdürlüğü ofisi, Bütçe-Tahakkuk Müdürlüğü ofisi, Sosyal Tesis ve İşletmeler ofisi, Yazı İşleri Birimi ofisi, A.P.K. Birimi ofisi, Memur Yemeği Yürütme Kurulu) 30 personel ile hizmet vermektedir. Ayrıca, Başkanlık makamına ait 2 ofis de Beytepe Yerleşkesinde bulunmaktadır.

3.1.1. Ofis Alanları			
Alt Birim	Ofis Sayısı	m2	Açıklamalar
Başkanlık İdari Ofisleri	8	280	Sıhhiye Yerleşkesinde bulunan Başkanlık İdari hizmet binasında Başkanlık ofisi, başkan yardımcısı ofisi, Satınalma Müdürlüğü ofisi, Bütçe-Tahakkuk Müdürlüğü ofisi, Sosyal Tesis ve İşletmeler ofisi, Yazı İşleri Birimi ofisi, A.P.K. Birimi ofisi, Memur Yemeği Yürütme Kurulu bulunmaktadır.
Beytepe Başkanlık Ofisi	2	180	Başkanlık ofisi, başkan yardımcısı ofisi
TOPLAM	10	460	

3.1.2. Okul Öncesi Eğitim			
Birimler	Sayısı/Adet	Kapalı Alanı/m2	Kapasite/Kişi
Sıhhiye ve Beytepe Anaokulları	2	4.691	230
Kreş (Sıhhiye)	1	508	50
TOPLAM	3	5.199	280

3.1.3. Sağlık Birimleri		
Birimler	Sayısı/Adet	Kapalı Alanı/m2
Sıhhiye PDR	1	90
Beytepe PDR	1	190
Sıhhiye Sağlık Merkezi	1	1.076
Beytepe Sağlık Merkezi	1	3.023
TOPLAM	4	6.099

3.1.4. Öğrenci Toplulukları	
Birimler	Kapalı Alanı/m2
Kulüp Odaları ve Ofisler	360
Derslikler	1.076
TOPLAM	1.436

3.2- Sosyal Alanlar

Başkanlığımız, beslenme hizmetleri kapsamında öğrenci ve personel odaklı hizmet vermektedir. Sıhhiye ve Beytepe Yerleşkelerinde bulunan kafeteryalar ile Ankara Devlet Konservatuvarı, Sincanda bulunan Hacettepe Ankara Sanayi Odası 1. OSB Meslek Yüksekokulu ve Malıköy'de bulunan Başkent OSB Teknik Bilimler Meslek Yüksekokulu yemek salonlarında öğrenci ve personelimizin günlük beslenme ihtiyaçları karşılanmaktadır.

3.2.1. Yemekhaneler			
Birimler	Sayısı/Adet	Kapalı Alanı/m2	Kapasite/Kişi
Öğrenci Yemekhanesi	10	9.456	3.312
Personel Yemekhanesi	5	9.912	988
TOPLAM	15	19.368	4.300

Üniversitemiz öğrencilerinin yararlandığı barınma birimlerimiz, Sıhhiye ve Beytepe Yerleşkelerinde bulunmaktadır. Barınma hizmetlerini, Sıhhiye Yerleşkesinde bulunan Kız ve Erkek Öğrenci Yurtlarımızdaki 2 ve 4 kişilik odalarda 704'ü kız öğrenci, 426'sı erkek öğrenci

olmak üzere toplam 1.130 öğrencimiz barınabilmektedir. Beytepe Yerleşkesinde bulunan Kız ve Erkek Öğrenci Yurtlarımızda ise 4 kişilik odalarda 1.396'sı kız öğrenci, 928'i erkek öğrenci olmak üzere toplam 2.324 öğrencimiz barınabilmektedir. Ayrıca, Sıhhiye Yerleşkesinde yer alan Kız Öğrenci Evinde 63 kız öğrenci ile 15 bloktan oluşan Beytepe Yerleşkesi Öğrenci Evlerinde 1.213'ü kız öğrenci ve 618'i erkek öğrenci olmak üzere toplam 1.831 öğrencimiz barınabilmektedir.

3.2.2. Öğrenci Yurtları

Birimler	Oda Sayısı/Adet	Kapalı Alanı/m2	Kapasite/Kişi		
			Kız	Erkek	Toplam
Sıhhiye Kız ve Erkek Öğrenci Yurtları	466	24.460	704	426	1.130
Beytepe Kız ve Erkek Öğrenci Yurtları	581	22.588	1.396	928	2.324
TOPLAM	1.048	47.048	2.104	1.354	3.454

3.2.3. Öğrenci Evleri

Birimler	Oda Sayısı/Adet	Kapalı Alanı/m2	Kapasite/Kişi		
			Kız	Erkek	Toplam
Sıhhiye Kız Öğrenci Evi	35	1.583	63	-	63
Beytepe Öğrenci Evleri	959	45.662	1.213	618	1.831
TOPLAM	994	47.245	1.276	618	1.894

3.2.4. Konukevleri ve Misafirhane

Birimler	Oda Sayısı/Adet	Kapalı Alanı/m2	Kapasite/Kişi
Konukevi 1	144	3.620	171
Konukevi 2	171	9.620	181
Beytepe Misafirhane	27	1.763	54
TOPLAM	342	15.003	406

Üniversitemiz öğrenci ve personelinin yararlandığı spor tesislerimiz Sıhhiye ve Beytepe Yerleşkeleri kapalı ve açık spor salonları ile yerleşkeler içerisinde bulunan halı sahalar, tenis kortları, basketbol sahalarını kapsamaktadır.

3.2.5. Spor Tesisleri

Birimler		Oda Sayısı/Adet	Kapalı Alanı/m2
Kapalı Spor Tesisleri	Basketbol ve Voleybol Salonları	2	28.441
	Kondüsyon Salonu	2	
	Aerobik Salonu	1	
	Mücadele Sporları Salonu	1	
	Çadır Tenis Kortu	1	
	Çadır Basketbol Sahası	1	
	Olimpik Yüzme Havuzu	1	
Açık Spor Tesisleri	Sentetik Futbol Sahası (Büyük)	1	28.441
	Sentetik Futbol Sahası (Küçük)	1	
	Stadyum	1	
	Tenis Kortu	1	
TOPLAM		13	28.441

3.3- Dayanıklı Taşınır

Başkanlığımız bütçe yapısı Üniversitemiz öz gelirlerinden oluşmaktadır. Öğrencilerimize yönelik olarak kullanılan öz gelir bütçemiz dahilinde, yılları itibariyle temin edilen dayanıklı taşınırlarımızla söz konusu hizmetler yerine getirilmektedir. Hizmet çeşitliliğimiz ve ulaşılan alan genişliğimiz de göz önünde bulundurulursa, devasa bir örgütlenme yapısına yetecek hale gelebilmek adına dayanıklı taşınırlarımızın sürekli yenilenmesi çabası içerisindeyiz.

3.3.1. Tesis, Makine ve Cihazlar Listesi

Hesap Kodu	I. Düzey Kodu	II. Düzey Kodu	Dayanıklı Taşınırlar	Ölçü Birimi	Miktarı
253	1	1	İletişim/Haberleşme Tesisleri	Adet	1
253	1	3	Görüntüleme, Bilgi Toplama ve Takip Sistemleri	Adet	23
253	2	1	Tarım ve Ormancılık Makineleri ve Aletleri	Adet	1
253	2	2	İnşaat Makineleri ve Aletleri	Adet	20
253	2	3	Atölye Makineleri ve Aletleri	Adet	22
253	2	4	İş Makineleri ve Aletleri	Adet	70
253	2	5	Güç Elektroniği ve Basıncılı Makineler ile Aletleri	Adet	49
253	2	8	Etiketleme ve Numaralandırma Makineleri	Adet	1
253	2	9	Ayırma, Sınıflandırma Makineleri	Adet	8
253	2	10	Matbaacılıkta Kullanılan Makina ve Aletler	Adet	102
253	3	1	Yıkama, Temizleme ve Ütuleme Cihaz ve Araçları	Adet	989
253	3	2	Beslenme/Gıda ve Mutfak Cihaz ve Aletleri	Adet	3.453
253	3	4	Ölçüm, Tartı, Çizim Cihazları ve Aletleri	Adet	32
253	3	5	Tıbbi ve Biyolojik Amaçlı Kullanılan Cihazlar ve Aletler	Adet	5
253	3	6	Araştırma ve Üretim Amaçlı Cihazları ve Aletleri	Adet	1
253	3	7	Müzik Aletleri ve Aksesuarları	Adet	130
253	3	8	Spor Amaçlı Kullanılan Cihaz ve Aletler	Adet	7

3.3.2. Demirbaşlar Listesi

Hesap Kodu	I. Düzey Kodu	II. Düzey Kodu	Dayanıklı Taşınırlar	Ölçü Birimi	Miktarı
255	1	1	Döşeme Demirbaşları	Adet	13.552
255	1	2	Temsil ve Tören Demirbaşları	Adet	244
255	1	4	Seyahat, Muhafaza ve Taşıma Amaçlı Demirbaş Niteliğindeki Taşınırlar	Adet	70
255	1	5	Hastanede Kullanılan Demirbaş Niteliğindeki Taşınırlar	Adet	12
255	2	1	Bilgisayarlar ve Sunucular	Adet	894
255	2	2	Bilgisayar Çevre Birimleri	Adet	322
255	2	3	Tekser ve Çoğaltma Makineleri	Adet	16
255	2	4	Haberleşme Cihazları	Adet	395
255	2	5	Ses, Görüntü ve Sunum Cihazları	Adet	464
255	2	6	Aydınlatma Cihazları	Adet	44
255	2	99	Diğer Büro Makineleri ve Aletleri Grubu	Adet	154
255	3	1	Büro Mobilyaları	Adet	33.997

255	3	2	Misafirhane, Konaklama ve Barınma Amaçlı Mobilyalar	Adet	9.553
255	3	3	Kafeterya ve Yemekhane Mobilyaları	Adet	2.192
255	3	4	Bebek ve Çocuk Mobilyası ve Aksesuarları	Adet	88
255	3	5	Seminer ve Sunum Amaçlı Ürünler	Adet	39
255	4	1	Yemek Hazırlama Ekipmanları	Adet	1.671
255	6	4	Güzel Sanat Eserleri	Adet	
255	7	1	Kütüphane Mobilyaları	Adet	775
255	8	1	Eğitim Mobilyaları ve Donanımları	Adet	359
255	8	2	Öğrenmeyi Kolaylaştırıcı Ekipmanlar	Adet	14
255	8	4	Okul Bahçesi ve Oyun Demirbaşları	Adet	28
255	9	1	Doğa Sporlarında Kullanılan Demirbaşlar	Adet	199
255	9	2	Salon Sporlarında Kullanılan Demirbaşlar	Adet	251
255	9	3	Saha Sporlarında Kullanılan Demirbaşlar	Adet	2
255	9	99	Diğer Spor Amaçlı Kullanılan Demirbaşlar	Adet	36
255	10	1	Güvenlik ve Korunma Amaçlı Araçlar	Adet	316
255	10	2	Kontrol ve Güvenlik Sistemleri	Adet	324
255	10	3	Yangın Söndürme ve Tedbir Cihaz ve Araçları	Adet	556
255	11	1	Vitrinde Sergilenen Süs Eşyaları	Adet	19
255	11	2	Duvarında Sergilenen Süs Eşyaları	Adet	62
255	99	1	Seyyar Kulübe, Kabin, Büfe, Sandık ve Kafesler	Adet	2
255	99	3	Sergileme ve Tanıtım Amaçlı Taşınır	Adet	189

3.4- Bilgi ve Teknolojik Kaynaklar

Başkanlığımız, hizmet alanları kapsamında beslenme, barınma, sağlık hizmetlerini otomasyon üzerinden gerçekleştirmektedir. Üniversitemiz öğrenci ve personel kimlik kartları Başkanlığımız APK birimince basılmakta HÜ Akıllı Kimlik Kartı sistemiyle beslenme ücreti kredi yükleme ve harcama noktalarında insansız yapılabilmektedir. Bu kartlar sayesinde barınma birimlerimizde kalan öğrencilerimiz giriş ve çıkışlarını ve semt-ring servisi kullanırken bu kartlarla gerçekleştirmektedir. Başkanlığımız tarafından işlemleri yürütülen Kısmi Zamanlı Çalışan Kısmı Zamanlı Çalışan Öğrenciler ile Stajyer öğrencilerimizin SGK prim ödemeleri de bilgisayar yazılımları üzerinden yapılmaktadır.

3.4.1. Diğer Bilgi ve Teknolojik Kaynaklar			
Cinsi	İdari Amaçlı (Adet)	Eğitim Amaçlı (Adet)	Araştırma Amaçlı (Adet)
Projeksiyon	28		
Slayt Makinesi			
Episkop			
Barkod Yazıcı ve Okuyucu	2		
Baskı Makinesi	1		
Fotokopi Makinesi	15		
Faks	13		
Fotoğraf Makinesi	15		
Kameralar	5		
Televizyonlar	62		
Tarayıcılar	36		
Müzik Setleri	30		
DVD'ler	1		

4. İnsan Kaynakları

Sağlık, Kültür ve Spor Dairesi Başkanlığı Üniversitemiz geneline sunduğu hizmetlerini 379 kadrolu, 22 sözleşmeli, 282 sürekli işçi ve sosyal tesislerde 296 olmak üzere toplam 979 personelle hizmetlerini yürütmektedir. Öte yandan Üniversitemizin çeşitli birimlerinde ve çeşitli istihdam modelleriyle çalışan toplam 210 personelin ücretleri ile sosyal güvenlik primleri Başkanlığımız öz gelirlerinden karşılanmaktadır.

Başkanlığımız idari ofisleri il hizmet birimlerinde görevli personelin görev unvanları, tabloda gösterilmiştir.

4. İstihdam Şekline Göre Dağılım				
	Kadrolu	Sözleşmeli	Sürekli İşçi	Sosyal Tesis ve İşletmeler İşçisi
Daire Başkan V.	1			
Daire Başkan Yrd.	1			
Şube Müdürü	12			
Yurt Müdürü	4			
Yurt Müdür Yrd.	4			
Şef	4			
Bilgisayar İşletmeni	142			
Büro Personeli		5		37
Büro İşçisi			59	
Öğretmen	9			5
Psikolog	7			
Sosyal Çalışmacı	2			
Gıda Mühendisi	1	2		
Diyetisyen	2		1	
Çocuk Gelişimci	1			2
Hizmetli	116			
Destek Personel		1		78
Temizlik İşçisi			117	
Kasiyer				60
Garson		2		26
Aşçı	45	11	43	58
Bulaşıkçı			62	8
Yardımcı Öğretmen				15
Teknisyen Yrd.	6			
Sağlık Teknisyeni	1			
Tekniker	4			5
Teknisyen	6	1		

Başkanlığımız kadrosunda bulunan 93 personelimiz ise Üniversitemiz çeşitli birimlerinde görevlendirilmiştir.

4.1- İdari Personel

Başkanlığımız kadrolarında bulunan, fiilen Başkanlığımız birimlerinde görevli ve merkezi yönetim bütçesi dahilinde bulunan personele ait istatistikler bu bölümde yer almaktadır.

4.1.1- İdari Personelin Eğitim Durumu

Başkanlığımız idari personelinin eğitim durumları göz önüne alındığında %56'lık dilimi İlk ve Orta dereceli okul mezunu [İlköğretim (%8) ve Lise (%48)] %14'ü ön lisans, %27'si lisans mezunu konumundadır. Genç ve eğitilmiş bir nüfusa hizmet veren Başkanlığımızda eğitim düzeyi yüksek personel ihtiyacı açıkça görülmektedir.

4.1.1. İdari Personelin Eğitim Durumu					
	İlköğretim	Lise	Ön Lisans	Lisans	Lisansüstü ve Doktora
Kişi Sayısı	55	328	95	182	24
TOPLAM	55	328	95	182	24

4.1.2- İdari Personelin Hizmet Süresi

Başkanlığımız personelinin hizmet sürelerine göre dağılımı aşağıda verilmiştir. 1 ila 15 yıl aralığı hizmet süresi olan personel yüzdesi toplam personel sayısının %74'ünü oluşturmakta (504 kişi), 16 yıl ile 21 yıl üzeri olan personel yüzdesimiz ise (180 kişi) %26'dır. Yaklaşık 1/4 oranında olan 16-21 yıl hizmet süreli personelimizin kısa vadede olmasa da orta ve uzun vadede 24 saat hizmet veren Başkanlık hizmet yapısını olumsuz bir şekilde etkileyeceği öngörülmektedir.

4.1.2. İdari Personelin Hizmet Süresine Göre Dağılımı						
	1-3 Yıl	4-6 Yıl	7-10 Yıl	11-15 Yıl	16-20 Yıl	21 Yıl ve üzeri
Kişi Sayısı	15	21	132	336	54	126
TOPLAM	15	21	132	336	54	126

4.1.3- İdari Personelin Yaş Dağılımı

Personelin yaş dağılımına bakıldığında; 23-30 yaş aralığında 75 personel, 31-35 yaş aralığında 116 personel, 36-40 yaş aralığında 103 personel, 41-50 yaş aralığında 246 personel ve 51 yaş üst grubunda ise 80 personel çalışmaktadır.

4.1.3. İdari Personelin Yaş İtibariyle Dağılımı						
	23 Yaş ve altı	23-30 Yaş	31-35 Yaş	36-40 Yaş	41-50 Yaş	51 Yaş ve üzeri
Kişi Sayısı	1	38	149	118	261	117
TOPLAM	1	38	149	118	261	117

5. Yasal Yükümlülükler ve Mevzuat Analizi

Sağlık, Kültür ve Spor Dairesi Başkanlığı, 5.1’de belirtilen kanun, 5.2’de belirtilen kanun hükmünde kararname, 5.3’de belirtilen yönetmelik ve 5.4’de belirtilen yönergeler ile bunlara dair uygulama esasları doğrultusunda hizmet vermektedir.

Tablolardan görüleceği üzere, mali mevzuat konularının fazlalığı, bir çoğunun yeni olması ve buna paralel olarak bunlara ait yönetmelik ve diğer mevzuatların sıkça değişmesi görev alanı çeşitlilik gösteren Başkanlığımızda işlerin zamanında, doğru ve hızlı bir şekilde uygulanması aşamasında tehdit olarak önümüze çıkmaktadır.

5.1 Kanunlar

5.1. Kanunlar			
Resmî Gazete Tarihi	Resmî Gazete Sayısı	Mevzuat No	Kanun Adı
19.06.1932	2128	2004	İcra ve İflas Kanunu
13.12.1951	7981	5846	Fikir ve Sanat Eserleri Kanunu
28.07.1953	8469	6183	Amme Alacaklarının Tahsil Usulü Hakkında Kanun
18.02.1954	8637	6245	Harcırah Kanunu
19.02.1959	10139	7201	Tebliğat Kanunu
10.01.1961	10703-10705	213	Vergi Usul Kanunu
11.07.1964	11751	488	Damga Vergisi Kanunu
02.07.1965	12038	634	Kat Mülkiyeti Kanunu
23.07.1965	12056	657	Devlet Memurları Kanunu
05.02.1972	14090	1512	Noterlik Kanunu
06.11.1981	17506	2547	Yükseköğretim Kanunu
07.11.1982	17863	2709	Türkiye Cumhuriyeti Anayasası
02.11.1984	18563	3065	Katma Değer Vergisi Kanunu
09.07.1987	19512	3402	Kadastro Kanunu
04.10.1988	19949	3473	Muhafazasına Lüzum Kalmayan Evrak ve Malzemelerin Yok edilmesi Hakkında Kanun Hükmünde Kararnamenin Değiştirilmesinin Kabulü Hakkında Kanun
22.01.2002	24648	4734	Kamu İhale Kanunu
22.02.2002	24648	4735	Kamu İhale Sözleşmeleri Kanunu
10.06.2003	25134	4857	İş Kanunu
24.12.2003	25326	5018	Kamu Mali Yönetimi ve Kontrol Kanunu
26.06.2004	25504	5188	Özel Güvenlik Hizmetlerine Dair Kanun
12.10.2004	25611	5237	Türk Ceza Kanunu
31.03.2005	25772	5326	Kabahatler Kanunu
01.11.2005	25983	5411	Bankacılık Kanunu
16.06.2006	26200	5510	Sosyal Güvenlik Kanunu
19.12.2010	27790	6085	Sayıştay Kanunu
04.02.2011	27836	6098	Türk Borçlar Kanunu
14.02.2011	27846	6102	Türk Ticaret Kanunu
23.04.2015	29335	6645	İş Sağlığı ve Güvenliği Kanunu ile Bazı Kanun ve

			Kanun Hükmünde Kararnamede Değişiklik Yapılmasına Dair Kanun
27.01.2016	29606	6661	Bazı Kanun ve Kanun Hükmünde Kararnamelerde Değişiklik Yapılmasına Dair Kanun
07.04.2016	29677	6698	Kişisel Verilerin Korunması Kanunu
06.03.2018	30352	7100	Yükseköğretim Kanunu ile Bazı Kanun ve Kanun Hükmünde Kararnamelerde Değişiklik Yapılması Hakkında Kanun
17.04.2021	31457	7315	Güvenlik Soruşturması ve Arşiv Araştırması Kanunu
Yıllık			Merkezi Yönetim Bütçe Kanunu

5.2 Kanun Hükmünde Kararnameler

5.2. Kanun Hükmünde Kararnameler			
Resmî Gazete Tarihi	Resmî Gazete Sayısı	Mevzuat No	Kanun Adı
25.02.2011	27857	6111	Bazı Alacakların Yapılandırılması, SGK ve GSS Kanunu ve Diğer Bazı Kanunlarda Değişiklik Hk.
04.06.2011	27954	632	Devlet Memurları Kanunu'nun 4/B maddesi uyarınca sözleşmeli Personel pozisyonlarının Memur Kadrolarına Atanması Hk.
14.09.2011	28054	652	Özel Barınma Hizmeti Veren Kurumlar Ve Bazı Düzenlemeler Hakkında KHK
02.08.2013	28726	6495	Bazı Kanun ve Kanun Hükmünde Kararnamelerde Değişiklik Yapılmasına Dair KHK (Devlet Memurları Kanunu'nun 4/B maddesi uyarınca sözleşmeli Personel pozisyonlarının Memur Kadrolarına Atanması Hk.)

5.3 Yönetmelikler

5.3. Yönetmelikler			
Resmî Gazete Tarihi	Resmî Gazete Sayısı	Mevzuat No	Kanun Adı
28.06.1978	16330	657/4-B	Sözleşmeli Personel Çalıştırılmasına İlişkin BKK
03.02.1984	18301	2547/65	Yükseköğretim Kurumları Mediko-Sosyal Sağlık, Kültür ve Spor İşleri Dairesi Uygulama Yönetmeliği
11.12.1986	19308	86/11220	Devlet Memurları Yiyecek Yardımı Yönetmeliği
08.12.1987	19658		Kamu Kurum ve Kuruluşlarının Açılacak Çocuk Bakımevleri Hakkında Yönetmelik
09.10.1991	21016	91/2268	Devlet Memurları Giyecek Yardımı Yönetmeliği
19.12.2002	24968		Mal Alımları Denetim Muayene ve Kabul İşlemlerine Dair Yönetmelik
08.06.2004	25486		Okul Öncesi Kurumları Yönetmeliği

31.12.2005	26040	5018/13.md	Merkezi Yönetim Harcama Belgeleri Yönetmeliği
31.12.2005	26040		Muhasebe Yetkilisi Mutemetlerinin Görevlendirilmeleri, Yetkileri, Denetimi ve Çalışma Usul Ve Esasları Hakkında Yönetm.
21.01.2006	26056		Ön Ödeme Usul ve Esasları Hakkında Yön.
26.02.2006	26092		Mal Alımı İhaleleri Uygulama Yönetmeliği
26.06.2006		2006/10654	İç Denetçilerin Çalışma Usul ve Esasları Hakkında Yönetmelik
15.10.2006	26320		Hizmet Alımı İhaleleri Uygulama Yönetmeliği
18.01.2007	26407	2006/11545	Taşınır Mal Yönetmeliği
02.05.2010	27579		Sosyal Sigorta İşlemleri Yönetmeliği
17.12.2011	28145		Gıda Hijyeni Yönetmeliği
02.02.2015	29255		Resmî Yazışmalarda Uygulanacak Usul Ve Esaslar Hakkında Yönetmelik
30.04.2021	31470		Devlet Memurları Disiplin Yönetmeliği

5.4 Yönergeler

5.4. Yönergeler			
Resmî Gazete Tarihi	Resmî Gazete Sayısı	Mevzuat No	Kanun Adı
			Öğrenci Yurtları, Öğrenci Evleri, Konukevleri Uygulama Usul ve Esasları Hakkında Yönerge
			Sağlık Merkezlerinin Görev, Yetki ve Sorumlulukları Hakkında Yönerge
			Öğrenci Toplulukları Kuruluş ve İşleyiş Yönergesi
			Beytepe Anaokulu Çalışma Usul ve Esasları Hakkında Yönerge
			Minik Hacettepeliler Kreşi Yönergesi
			Ayser ve İhsan Doğramacı Anaokulu Yönergesi
			Psikolojik Danışma Birimi Yönergesi
			Kamu İç Denetim Birim Yönergesi
			Sosyal Tesis ve İşletmeler Yönergesi
			Spor Tesisleri İşletme Yönergesi
			Spor Şenliği Yönergesi
			Hacettepe Üniversitesi'ne Ait Etkinlik Alanlarının Kısa Süreli Kullanılmasına İzin Verilmesi Hakkında Yönerge

6. Faaliyet Alanları İle Ürün ve Hizmetlerin Belirlenmesi

Başkanlığımız, ülkemizde, yüksek öğretimle ilgili amaç ve ilkeleri belirlemek ve bütün yükseköğretim kurumlarının ve üst kuruluşlarının teşkilatlanma, işleyiş, görev, yetki ve sorumlulukları ile eğitim-öğretim, araştırma, yayın, öğretim elemanları, öğrenciler ve diğer personel ile ilgili esasları düzenleyen, 04.11.1981 tarih ve 17506 sayılı Resmi Gazete'de yayımlanarak yürürlüğe giren 2547 sayılı Yükseköğretim Kanunu'nun 65 inci maddesi uyarınca

düzenlenen ve 03/02/1984 tarihli ve 18301 sayılı Resmi Gazete’de yayımlanarak yürürlüğe giren, Mediko-Sosyal Sağlık, Kültür ve Spor İşleri Dairesi Yönetmelik hükümleri çerçevesinde faaliyetlerini sürdürmektedir. 2547 sayılı Kanun’un 2880 sayılı Kanun’la değişik 46 ıncı ve 47 inci maddelerine göre hazırlanan yönetmelik hükümlerine göre Başkanlığımız faaliyet alanları belirlenmiştir.

Faaliyet Alanı – Ürün/Hizmet	
FAALİYET ALANI 1- SAĞLIK HİZMETLERİ	
Ürün / Hizmet 1	Öğrencilerin beden ve ruh sağlığı hizmetleri
Ürün / Hizmet 2	Üniversite personelinin muayeneleri ve ayakta tedavi hizmetleri
Ürün / Hizmet 3	Öğrencilere gerektiğinde koruyucu aşılar uygulama hizmeti
FAALİYET ALANI 2- PSİKOLOJİK DANIŞMA ve REHBERLİK HİZMETİ	
Ürün / Hizmet 1	Üniversiteye yeni gelen öğrencilere üniversite hakkında tanıtıcı bilgi vermek
Ürün / Hizmet 2	Öğrencilerin sorunlarını saptamak, çözümü için ilgili kurumlarla iş birliği yapmak
Ürün / Hizmet 3	Duygusal sorunları olan öğrencilere psikolojik danışma yapmak
FAALİYET ALANI 3- SOSYAL HİZMETLER	
Ürün / Hizmet 1	Öğrencilerin barınma, beslenme, burs ve kredi gibi temel ihtiyaçlarını karşılamak
Ürün / Hizmet 2	Çeşitli konuları içeren kitap ve periyodik yayın bulunduran okuma salonları açarak, öğrencilerin alanlarına göre bilgi edinmelerini ve boş zamanlarını okuyarak değerlendirmelerini özendirme
Ürün / Hizmet 3	Öğrenci ve çalışanların ulaşım hizmetlerinin görülmesini temin etmek
Ürün / Hizmet 4	Üniversite çalışanlarının okul öncesi çağdaki ve okul çağındaki çocuklarının çalışma saatleri içinde bakımları ve eğitimlerine yardımcı olmak üzere, kreş, yuva ve benzeri birimler kurma
FAALİYET ALANI 4- KÜLTÜREL HİZMETLER	
Ürün / Hizmet 1	Resim ve fotoğraf sergileri açmak, konser, konferans, tiyatro ve benzeri sanat ve kültür alanlarında faaliyetler düzenlemek
FAALİYET ALANI 5- SPOR HİZMETLERİ	
Ürün / Hizmet 1	Grup çalışmaları ve karşılaşmalar düzenlemek, spor birlikleri kurmak,
Ürün / Hizmet 2	Bu amaçlarla kurulmuş bulunan yurt dışı ve yurt içi kuruluşlarla iş birliği yaparak, bu alandaki çalışmaları yaygınlaştırmak, üniversiteyi temsilen öğrencilerin yarışma ve karşılaşmalara katılmalarını sağlamak.

7. Paydaş Analizi

Paydaş Listesi			
Paydaş Adı	İç Paydaş / Dış Paydaş / Müşteri	Neden Paydaş	Önceliği
Öğrenci	İç Paydaş/Müşteri	Hizmet Alanlar	
Personel	İç Paydaş/Müşteri	Temel Ortak	
Vatandaşlar	Dış Paydaş/Müşteri	Hizmet Alanlar	
Üniversite İçi Birimler	İç Paydaş/Müşteri	Temel Ortak	
Üniversite Dışı Kurumlar	Dış Paydaş/Müşteri	Temel Ortak	
Tedarikçiler	Dış Paydaş	Stratejik Ortak	
Diğer Üniversiteler	Dış Paydaş	Stratejik Ortak	

Ürün Hizmet Matrisi								
Hizmet Alanlar	Ürün / Hizmet							
	Beslenme	Barınma	Sağlık	Kültür	Spor	Bilgi	Burs (Sosyal Destek)	Mal ve Hizmet Alanlar
Öğrenci	+	+	+	+	+	+	+	+
Personel	+		+	+	+	+		+
Üniversite İçi Birimler	+		+	+	+	+		+
Üniversite Dışı Kurumlar	0		+	0	+	+		+
Tedarikçiler						+		
Diğer Üniversiteler			+	0	+	+		+

0 Bazıları + Tümü

8. GZFT Analizi

GZFT Analizi	
GÜÇLÜ YÖNLER	ZAYIF YÖNLER
1- İnsan Kaynakları 2- Fiziki Koşullar 3- Ürün-Hizmet 4- Tanıtım ve Hizmet Alan İlişkisi	1- İnsan Kaynakları 2- Ürün-Hizmet 3- Tanıtım ve Hizmet Alan İlişkileri 4- Fiziki Koşullar
FIRSATLAR	TEHDİTLER
1- Köklü bir üniversitede olmamız 2- Kurum ve Kuruluşlarla işbirliği 3- Diğer Üniversitelere öncü olması 4- Değişen Devlet Yapısı 5- Merkezde olmamız 6- Teknokente sahip olmamız 7- Barınma, spor ve sosyal tesisler 8- AB uyum yasaları 9- Genç Nüfus	1- Özel ve Vakıf Üniversiteleri 2- Üniversite bütçelerinin azaltılması 3- Personel sayısının azalması 4- Sonuç ve Raporlama sistemi 5- Hiyerarşik yapının bozulması 6- Kamu personeli arasındaki ücret eşitsizliği ve dengesizliği

8.1 Güçlü Yönler

G1. İNSAN KAYNAKLARI

- a- Konularında deneyimli yöneticilerin olması;
Başkanlığımız yöneticilerinin kendi hizmet alanlarında alt kademelerde başlayan çalışma yaşamı nedeniyle hizmet veren birimlerdeki eksikliği ve yapılması gereken iş ve işlemleri yapabilme becerisine sahip olmaları.
- b- Yöneticiler arasında diyalog ve iş birliği olması;
Hizmet birimlerimizin birbiriyle olan diyalogları iş birliğini artırmakta, bu da iş ve işlemlerin hızlı bir şekilde yürütülmesi için etken rol üstlenmektedir.
- c- Başkanlığımız bünyesinde hizmet veren personelin genç olması, sorumluluk alma arzuları ve mesleki beceri gelişimine açık olmaları artı değerlerimizdendir.

G2. FİZİKİ KOŞULLAR

- a- Hizmet verilen alanlarda fiziki koşulların iyileştirilmesi.
- b- Beslenme, Barınma ve Sağlık Hizmetleri Otomasyon çalışmaları.

G3. ÜRÜN- HİZMET

- a- Üniversitenin faaliyetlerini gerçekleştirebilmesi için yaşamsal bir başkanlık olması.
- b- Öğrencilere ve personele yönelik çok sayıda kültürel ve sportif faaliyetin olması.
- c- Beslenme, barınma ve taşıma hizmetlerinde şu ana kadar yapılan iyileştirmelerin takdirle karşılanması ve bu durumun stratejik plan çerçevesinde yapılacak yeni hedefler doğrultusunda motivasyonu desteklemesi.
- d- Verilen hizmetlerde bugüne kadar herhangi bir olumsuzluğun yaşanmaması.

G4 TANITIM ve HİZMET ALAN İLİŞKİLERİ

- a- Stratejik Planlama çalışması için pilot kurum seçilen bir üniversitenin başkanlığı olması.
- b- Diğer üniversite Sağlık, Kültür ve Spor Daire Başkanlıkları arasında öncü ve güvenilir olması.
- c- Üniversitelerarası Platformda öğrenci faaliyetleri açısından söz sahibi olması.

8.2 Zayıf Yönler

Z1. İNSAN KAYNAKLARI

- a- Hizmet içi eğitimin yetersiz oluşu;
Kurum içinde genel bir sorun olan hizmet içi eğitim, yapılacak iş/işlemleri olumsuz yönde etkilemektedir. Stratejik planlar kapsamında yer verilmesine rağmen uygulamada hizmet içi eğitimin yetersiz oluşu personelin kuruma olan güveninde zaafiyet yaratmakta kişi kurumu için değil kendisi için çalışmaktadır.
- b- Kalifiye ve nitelikli eleman eksikliği;
Başkanlığımızın hizmet verdiği büyük kesimin üniversite öğrencisi olduğu göz önüne alınırsa onlara hizmet veren personelin de yapmış olduğu iş ve işlemlerinde pratik, akılcı ve çözümleyici olması gerekmektedir. Ancak personelin alım şekli ve sunulan olanakların yetersizliği bu bakımdan nitelikli eleman bulmamız açısından son derece zordur.
- c- Üniversitemizin eğitim verdiği alanlar göz önüne alındığında; Meslek yüksekokullarında eğitim gören öğrencilerin Başkanlığımız bünyesinde faaliyet gösteren hizmet alanlarına (Staj, Kısmi Zamanlı Çalışma v.b.) yeterli ilgiyi göstermemeleri.

Z2. ÜRÜN- HİZMET

- a- Malzeme ve İhtiyaç Planlama Ünitesinin yönetsel olarak etkin kullanılamaması veya oluşturulamaması.

- b- Hizmet alanlarından yararlananlara yönelik gerekli araştırma ve geliştirme faaliyetlerinin yetersiz oluşu.

Z3. TANITIM ve HİZMET ALAN İLİŞKİLERİ

- a- Sağlık, Kültür ve Spor Dairesi Başkanlığı'nın tanıtımına ve sunduğu hizmetlere yönelik tanıtım faaliyetlerinin yetersiz olması nedeniyle paydaşlar tarafından tam anlamıyla tanınmaması.

Z4. FİZİKİ KOŞULLAR

- a- Özellikle Sıhhiye Yerleşkesi açısından Yerleşke alanının yapılaşmaya ve genişlemeye elverişli olmaması. (Alan yetersizliği ve yasal mevzuat sınırlamaları)
- b- Beytepe Yerleşkesinde eğitim-öğretim alanı dışında öğrencilerin zaman geçirecekleri sosyal paylaşım ve etkinlik alanlarının yetersizliği sebebiyle boş zamanlarını yerleşke dışında değerlendirmesi.

8.3 Fırsatlar

F1. KÖKLÜ BİR ÜNİVERSİTEDE OLMAMIZ

Ulusal platformda tercih edilen köklü bir üniversiteye ait başkanlık olması.

F2. KURUM VE KURULUŞLARLA İŞ BİRLİĞİ

Ulusal ve Uluslararası alanlarda çeşitli kuruluşlarla işbirliği ve projeler yapabilme potansiyeli.

F3. DİĞER ÜNİVERSİTELERE ÖNCÜ OLMASI

Sağlık Merkezleri, Sosyal ve Kültürel Topulukların çalışma (işleyiş) sisteminin diğer üniversitelere öncü olması.

F4. DEĞİŞEN KAMU YAPISI

Kamuda değişim ihtiyacının zorunlu hale geliyor olması ve yeniden yapılanma çalışmalarına başlanılmış olması.

F5. MERKEZDE OLMAMIZ

Üniversitemizin Başkentte olması dolayısı ile Stratejik Kurumlarla işbirliğinin kolay sağlanması. (Yükseköğretim Kurumu, Sosyal Güvenlik Kurumu, Maliye Bakanlığı vb.)

F6. TEKNOKENTE SAHİP OLMAMIZ

F7. BARINMA, SPOR VE SOSYAL TESİSLER

Barınma, Spor Tesislerinin ve Sosyal Tesislerin artış göstermesi.

F8. AB UYUM YASALARI

AB ile Müzakerelere başlayacak olmamız, AB Uyum yasalarına entegrasyon çalışmaları bir fırsat olarak görülebilir.

F9. GENÇ NÜFUS

Genç nüfus ve buna paralel olarak yükseköğretime olan talebin artmasına neden olmakta, buna paralel olarak ülkemizde son yıllarda sayıları artan üniversiteler arasında öğrenci kazanma yarışının hızlanması nedeniyle mevcut imkanların iyileştirilerek öğrenciyi üniversitemize çekme çalışmaları.

8.4 Tehditler

T1. ÖZEL ve VAKIF ÜNİVERSİTELERİ

Diğer özel ve vakıf üniversite eş başkanlıklarının sunduğu olanakların devlet üniversitelerinde olmaması kısıtlı bütçelerle idare edilmesi.

T2. ÜNİVERSİTE BÜTÇELERİNİN AZALTIKMASI

Genel Bütçeden üniversitelere ayrılan payın azaltılması yönündeki eğilimin ağırlık kazanması.

T3. KALİFİYE PERSONEL VE HİZMET İÇİ EĞİTİM YETERSİZLİĞİ

Mesleki yeterlikte ve deneyimli personelin azlığı, mevcut personelin kişisel ve mesleki yönde gelişim sürecinde hem teorik hem de uygulamada hizmet içi eğitim planlarının yapılmaması.

T4. SONUÇ VE RAPORLAMA SİSTEMİ

İç Denetim ve Kontrol Teşkilatı Mevzuatı henüz yeni olduğu ve tam anlamıyla sistem oturmadığı için sonuç ve raporlama sisteminin etkin olarak kullanılmaması neticesinde yaratılan katma değer ve faydanın analiz edilememesi.

T5. HİYERARŞİK YAPI VE DENEYİMLİ AKTİF PERSONEL DURUMU

Birim içi hiyerarşik yapının olmaması, personelin mevzuat konusunda bilgi eksikliği ve personelin yapılacak işi, operasyonel faaliyetleri sahiplenmede yeterli bilince sahip olmaması.

9. Çevre Analizi

Çevre Analizi	
POLİTİK	EKONOMİK
1- Kamuda ücret dengesizliği 2- Kamu personel istihdamı 3- Avrupa birliğine giriş	1- Ülke ekonomisinin istikrarsızlığı 2- Avrupa birliğine üyelik ve ekonomik yansımaları 3- Hükümetlerin politik bakış açıları
SOSYAL	TEKNOLOJİK
1- Avrupa birliğine tam üyelik 2- Ülkenin içinde bulunduğu politik durumun sosyal yansımaları 3- Kurumların bilişim sektörüne olan yaklaşımları	1- E-devlet projesi 2- Çalışanların teknolojiye olan eğilimleri 3- Ülkedeki bilişim sisteminin zarar görmesi

9.1 Politik

P1. KAMUDA ÜCRET DENGESİZLİĞİ

Ülkemizde yıllardır süregelen kamuda çalışanlar arası ücret farklılıkları, yürütme organının bu konularda son yıllarda yapmış olduğu çalışmalara rağmen henüz giderilememiş büyük bir sorun olarak çalışanların karşısına çıkmaktadır. Bu sorun üniversitemizde çalışmaya gelen kamu personelinin bir süre sonra farklı arayışlar içerisine sürüklenmekte başka kurumlara geçebilme yollarını aramaktadırlar. Ücret dengesizliğinin giderilmesi çalışan motivasyonu açısından olumlu olabilecektir.

P2. KAMU PERSONEL İSTİHDAMI

Kamu çalışanlarının atanmalarında kurumların personel seçiminde etkin rollerinin olmayışı, 4/B sözleşmeli personel alımında başvuru ve konulan kriterler dahilinde KPSS sıralamasının yapılması bunun haricinde herhangi bir değerlendirmeye tabi tutulamaması olumsuz bir etki oluşturmaktadır.

P3. AVRUPA BİRLİĞİNE GİRİŞ

Etkisinin ve olumlu yönlerinin olacağı Avrupa Birliği üyeliği iletişim, kalite ve hizmet anlamında fayda sağlayacaktır.

9.2 Ekonomik

E1. ÜLKE EKONOMİSİNİN İSTIKRARSIZLIĞI

Ülkemizde yaşanan ekonomik istikrarsızlık kısa ve orta vadede olumsuz etkilere yol açacaktır. Üniversitemizin yapacağı yatırımların ve hizmetlerin kısıtlanma olasılığı olumsuz etkilere neden olabilecektir.

E2. AVRUPA BİRLİĞİNE ÜYELİK VE EKONOMİK YANSIMALARI

Ülkemiz uzun dönemde Avrupa Birliğine tam üyelik kapsamında başarılı olabilirse ekonomik ve sosyal anlamda etkilerinin de olumlu olabileceği düşünülmektedir.

E3. HÜKÜMETLERİN POLİTİK BAKIŞ AÇILARI

Ülkemizde iktidar olan hükümetlerin ülke menfaatlerinin gelişmesinde kendi politik ideallerini hayata geçirebilme çalışmaları ekonomik anlamda öncelik kavramının sık sık değişmesine yol açmakta, bu görüş ve yapılanmaların uzun vadede kurumların isteklerini olumsuz yönde etkiledikleri/etkileyebileceği görüşünü taşımaktayız.

9.3 Sosyal

S1. AVRUPA BİRLİĞİNE TAM ÜYELİK

Avrupa Birliği üyeliğinin gerçekleşmesi ülkemizde sosyal yaşantıyı etkileyebilecek en önemli faktörlerin başında gelmektedir. Üyeliğin gerçekleşmesi durumunda bilim ve teknoloji, mali kaynakların kullanımı ile diğer sosyal hayatı etkileyen unsurların etkisi büyük olabilecektir.

S2. ÜLKENİN İÇİNDE BULUNDUĞU POLİTİK DURUMUN SOSYAL YANSIMALARI

Ülkemizin bulunduğu coğrafik yapının stratejik bir öneme sahip olması, ülke içinde yaşayan ve etki sahibi olan grupların çeşitli olayların gölgesinde hak elde etme çabaları, ülkemizin gelişmesinde öncelik olarak düşünülen yatırımların yapılamaması kurum paydaşlarını doğrudan veya dolaylı olarak olumsuz etkileyebilecektir.

S3. KURUMLARIN BİLİŞİM SEKTÖRÜNE OLAN YAKLAŞIMLARI

Ülkemizde yaşanan kamu mali yönetim değişimi anlayışında vatandaş odaklı hizmet anlayışının paralelinde bürokratik yapının da azaltılması, teknolojik alt yapı kullanılarak bilişim sektöründen olabildiğince faydalanma düşüncesi ve yapılabilir olması olumlu bir katkı sağlamaktadır.

9.4 Teknolojik

T1. E-DEVLET PROJESİ

E-devlet projesinin tüm yönleriyle hayata geçirilmesi zaman ve bürokrasinin azalması yönünde olumlu etki yapacaktır.

T2. ÇALIŞANLARIN TEKNOLOJİYE OLAN EĞİLİMLERİ

Çalışan kamu personelinin gelişen teknolojik yapıya uyum süreçlerinin kısa ve başarılı olması, teknolojik ve bilişim yönünden yapılacak gelişmelere adaptasyonun kısa süreli olmasını sağlayacaktır.

T3. ÜLKEDEKİ BİLİŞİM SİSTEMİNİN ZARAR GÖRMESİ

Yapılacak olan teknolojik gelişme ve alt yapının toplum yaşantımıza olan katkısının yadsınamayacağı bir gerçek olup, tüm bu alt yapının olumsuz bir şekilde zarar görmesinin yol açacağı gelişmelerin olumsuz etki yapacağı açıktır.

STRATEJİK PLAN

MİSYON

Başkanlığımız, Hacettepe Üniversitesi öğrencilerinin beden ve ruh sağlığını korumak, barınma ve beslenme ihtiyaçlarını yüksek nitelikli bir hizmetle karşılamak, sosyal ve kültürel alanda geniş bir bakış açısına sahip olmalarını sağlamak, kişisel gelişimlerine her anlamda destek vermek amacındadır. Başkanlığımız, Hacettepe Üniversitesinin saygın kimliğine yakışır nitelikte hizmetlerle Üniversitenin etkin bilgi birikimine mutlu zihinler, mutlu bireyler için çalışarak destek vermektedir. “Üniversite öğretiminin genç kişiyi bir konuda uzmanlaştırma ve meslek kazandırma amacı güttüğü hepimizce bilinir. Fakat bu sadece pratik amaçtır, ötesinde asıl amaç gerçekleştirilmeyi bekler; bir kişiliğin olgunlaşması.”

VİZYON

Başkanlığımızın hedefi düşünen, sorgulayan, üreten, değişime ve gelişime açık bireyler yetiştirilmesi için çalışırken hizmet ettiği genç zihinler ile birlikte değişerek ve gelişerek üretmek, hizmetlerini her dönemde çağın gereklerine uygun ve Hacettepe Üniversitesi ismine yakışır olarak sunmaktır.

TEMEL DEĞERLER

- (Değer 1) Atatürk ilke ve devrimlerine bağlı olmak
- (Değer 2) Kurallara bağlı olmak
- (Değer 3) Sorumluluk bilinci
- (Değer 4) Etik değerlere bağlı olmak
- (Değer 5) İdealist olmak
- (Değer 6) Kurum aidiyeti
- (Değer 7) Saygılı olmak
- (Değer 8) Şeffaflık
- (Değer 9) Yaratıcılık
- (Değer 10) Yenilikçilik
- (Değer 11) Çalışkanlık
- (Değer 12) Liderlik
- (Değer 13) Liyakat
- (Değer 14) Güvenilirlik
- (Değer 15) Dürüstlük
- (Değer 16) İşbirliğine açık olmak
- (Değer 17) Özverili olmak
- (Değer 18) Adil olmak
- (Değer 19) Akılcılık
- (Değer 20) Üniversitemizin tüm temel değerlerini kabul etmek

STRATEJİK AMAÇLAR

(Amaç 1)

Öğrencileri; hem ruhsal ve bedensel sağlıklarına özen gösteren hem de toplum sağlığına duyarlı bireyler olarak topluma kazandırmak, yaşam koşullarını iyileştirerek barınma olanakları sağlamak, ilgi alanlarına göre boş zamanlarını değerlendirecekleri kültürel ve sportif faaliyetleri desteklemek, alınması gereken kalori miktarlarına göre hijyen koşullarda hazırlanan besinlerle beslenmesini sağlamaktır.

(Amaç 2)

Personelin çalışma koşullarını iyileştirmektir.

STRATEJİK HEDEFLER

(Amaç 1)

Öğrencileri; hem ruhsal ve bedensel sağlıklarına özen gösteren hem de toplum sağlığına duyarlı bireyler olarak topluma kazandırmak, yaşam koşullarını iyileştirerek barınma olanakları sağlamak, ilgi alanlarına göre boş zamanlarını değerlendirecekleri kültürel ve sportif faaliyetleri desteklemek, alınması gereken kalori miktarlarına göre hijyen koşullarda hazırlanan besinlerle beslenmesini sağlamaktır.

- Hedef 1.1** **Sağlık Hizmetleri;** Öğrencilerimizin ve personelimizin sağlıklarını korumak için gerekli hizmeti vermek.
- Hedef 1.2** **Kültür ve Spor Hizmetleri;** Öğrencilerimizin beden ve ruh sağlıklarını korumak ve topluma yararlı bireyler haline getirmek amacıyla, kültür, sanat ve spor alanlarında başarılı olmaları için projeler üretmek.
- Hedef 1.3** **Barınma Hizmetleri;** Öğrencilerimizin sağlıklı, rahat ve güvenli bir ortamda barınmalarını sağlamak ve başarılı olmaları için uygun ortamı oluşturmak.
- Hedef 1.4** **Beslenme Hizmetleri;** Öğrencilerimizin ve personelimizin yeterli ve dengeli, hijyenik, lezzet anlayışı ve alışkanlıklarına uygun, psikolojik doyum sağlayan, ekonomik ve eğitici beslenme hizmeti sağlamak üzere diyetisyenlerimiz tarafından mönü planlanması, beslenme hizmetinin yönetimi ve denetimini yapmak.

(Amaç 2)

Personelin çalışma koşullarını iyileştirmektir.

- Hedef 2.1** Personelle hizmet içi eğitim verilmesini sağlamak.
- Hedef 2.2** Personelin kaynaşmasını sağlayıcı gezi, kültürel ve sportif faaliyetler düzenlemek, ödül yöntemleri geliştirmek.

STRATEJİLER

(Amaç 1)

Öğrencileri; hem ruhsal ve bedensel sağlıklarına özen gösteren hem de toplum sağlığına duyarlı bireyler olarak topluma kazandırmak, yaşam koşullarını iyileştirerek barınma olanakları sağlamak, ilgi alanlarına göre boş zamanlarını değerlendirecekleri kültürel ve sportif faaliyetleri desteklemek, alınması gereken kalori miktarlarına göre hijyen koşullarda hazırlanan besinlerle beslenmesini sağlamaktır.

Hedef 1.1 Sağlık Hizmetleri; Öğrencilerimizin ve personelimizin sağlıklarını korumak için gerekli hizmeti vermek.

Strateji 1 Koruyucu Sağlık Hizmetleri

- 1.1- Risk grubuna koruyucu aşılama yapmak.
- 1.2- Öğrencilerin performans ve başarılarını artırmak için psiko-sosyal yönden etkin rol üstlenip gerekli danışmanlık hizmeti vermek.
- 1.3- Koruyucu ağız-diş sağlığı yönünden bilgilendirme yapmak. (Broşür-toplantı vb.)
- 1.4- Öğrencilere sağlık konusunda bilinçlenme, bilgi ve iletişim için gerekli eğitimin verilmesini sağlamak.
- 1.5- Gençlik Danışma birimlerinin daha efektif kullanımını sağlamak için gerekli eğitici faaliyetlerde bulunmak.
- 1.6- Üniversitede tüm öğrenci ve personelin her yıl bir defa zorunlu sağlık kontrolünden geçirmek için gerekli alt yapıyı personel ve ekipmanı sağlamak.

Strateji 2 Öğrenci, personelin ve personel yakınlarının ayakta tetkik ve tedavisini yapmak için gerekli laboratuvar, röntgen ve personel desteğinin sağlanması.

Strateji 3 Acil birimini özellikle öğrenci ve personel acil yardım hizmetlerinin geliştirilmesinin sağlanması için gerekli çalışmaların yapılması.

Strateji 4 Diş sağlığı birimi ile ilgili modernizasyonun sağlanarak hizmet kalitesinin artırılması.

Strateji 5 Branş hekimlerinin gerekli ekipmanlarla birlikte oluşturulması.

Strateji 6 Sağlık merkezleri otomasyonunun tamamlanması, hastane otomasyonuna entegrasyonun sağlanması.

Strateji 7 İş verimliliğinin artırılması iş ortamına ait risk düzeylerinin belirlenerek, İş güvenliği ve işçi sağlığı uygulamasının tüm çalışanları kapsayacak şekilde uygulanması.

Strateji 8 Organ ve Kan Bađışı ile Engelsiz Yařam konularında eđitici faaliyetler dzenleyerek tım ođrenci ve personelimizin duyarlı ve bilinçli bireyler haline getirilmesi.

Hedef 1.2 Kltr ve Spor Hizmetleri; Ođrencilerimizin beden ve ruh sađlıklarını korumak ve topluma yararlı bireyler haline getirmek amacıyla, kltr, sanat ve spor alanlarında bařarılı olmaları iin projeler retmek.

Strateji 1 Ođrenci Toplulukları otomasyon sisteminin geliřtirilerek topluluk faaliyetlerinin izlenmesi

Strateji 2 Topluluk faaliyetleri iin ayrılan btenin artırılmasına ynelik alıřmalar yapılması

Strateji 3 Topluluklar arasında mzik gruplarının faaliyetlerini rahat bir ortamda yapabilmesi iin ses yalıtımlı mzik stdyosu yapılması

Strateji 4 Mevcut kapalı ve aık spor alanlarının modernizasyonunun sađlanması, yeni spor salonları aılması

Strateji 5 Kltrel Hizmetler kapsamında tiyatro, film, konser ve gsteriler iin uygun alan oluřturulması

Hedef 1.3 Barınma Hizmetleri; Ođrencilerimizin sađlıklı, rahat ve gvenli bir ortamda barınmalarını sađlamak ve bařarılı olmaları iin uygun ortamı oluřturmak.

Strateji 1 Mevcut binaların fiziksel yapıları ve donanımlarının iyileřtirilmesi iin gerekli yatırımların yapılması.

Strateji 2 Bina giriřlerinde ve yerleřke alanlarında teknolojik gvenlik sistemleri iin gerekli altyapı yatırımlarının yapılması.

Strateji 3 Uygun bina ve bloklara yk asansrlerinin yapılarak ođrencilerin tařıma/tařınma sırasında yařadıkları sıkıntıların giderilmesi.

Strateji 4 Engelli ođrencilerin barınma birimlerimizde engelsiz barınabilmeleri iin gerekli alt yapı ve diđer alıřmaların yapılması.

Strateji 5 Yeni yurt binaları yapılarak kapasitenin artırılması, mevcut 4 kiřilik odaların 2 kiřilik odalara dnřtrlmesi.

Strateji 6 Barınma birimlerimizde mevcut internet alt yapısının kapasitesinin artırılması veya zel internet sađlayıcılardan hizmet alınması.

Hedef 1.4 Beslenme Hizmetleri; Öğrencilerimizin ve personelimizin yeterli ve dengeli, hijyenik, lezzet anlayışı ve alışkanlıklarına uygun, psikolojik doyum sağlayan, ekonomik ve eğitici beslenme hizmeti sağlamak üzere diyetisyenlerimiz tarafından mönü planlanması, beslenme hizmetinin yönetimi ve denetimi.

Strateji 1 Öğrenci ve personelimizin memnuniyet anketleri uygulayarak istekleri ve ihtiyaçları doğrultusunda hizmet sunulması.

Strateji 2 Ekipman, fiziki mekan, personel eksikliklerinin giderilmesi.

Strateji 3 Kalite sistem belgelerini almak üzere koşulların belirlenmesi ve geliştirilmesi.

(Amaç 2)

Personelin çalışma koşullarını iyileştirmektir.

Hedef 2.1 Personele hizmet içi eğitim verilmesi

Strateji 1 Personelin iş tanımını ve iş dağılımını işin gereklerine göre ve verimliliği maksimum düzeyde sağlayacak şekilde yapmak.

Strateji 2 Personele operasyonel faaliyetlerin en etkin şekilde yürütülmesi için düzenli aralıklarla ve uygulamalı olarak mevzuat eğitimi vermek.

Strateji 3 Hizmet kalitesinin yükseltmek için çalışanların kişisel gelişimlerine imkan yaratmak, motivasyonlarını artırıcı uygulamalara ağırlık vermek, katılımı sağlama ve iş doyumunu artırıcı çalışmalar yapmak.

Strateji 4 Personelin öğrenci ve diğer çalışan personele olan tutum ve davranışları ile iletişim becerilerinin geliştirilmesine yönelik eğitim toplantıları ve seminerleri yapmak.

Strateji 5 Personele iş sağlığı ve güvenliği ve koruma - kurtarma alanlarında eğitim vermek.

Strateji 6 Personele hizmet alanlarında kullanılan tüketim malzemeleri ve diğer dayanıklı malzemenin kullanımına yönelik eğitim vermek.

Strateji 7 Personelin hizmet alanlarına göre kaliteli hizmet verebilmesi amacıyla yabancı dil eğitimine yönlendirmek.

Hedef 2.2 Personelin kaynaşmasını sağlayıcı gezi, kültürel ve sportif faaliyetler düzenlemek, ödül yöntemleri geliştirmek.

Strateji 1 Personelin, üniversitemizde düzenlenecek kültürel etkinliklere ve spor faaliyetlerine katılımlarını sağlamak. kültürel etkinlikler ve spor faaliyetlerinde katılımcı olarak yer almaları için motive etmek.

Strateji 2 Personelin, her yıl üniversitemiz sosyal tesislerinde belirli bir süre misafir edilerek moral ve motivasyonlarının yükseltilmesinin sağlanması, kurumsal aidiyet duygusunun kazanılması.

Strateji 3 Düzenlenecek, kültürel gezi, müze ziyaretleri, tiyatro ve konser gibi etkinliklere personelin yüksek katılımını sağlayarak personel arasında iletişimi artırmak.

PERFORMANS GÖSTERGELERİ

Performans Göstergeleri	
Performans Göstergesi	Performans Göstergesi Türü
1. Sağlık Merkezlerinden Yararlanan Kişi Sayısı	Verimlilik
2. Müşteri Memnuniyeti	Kalite
3. Eğitim Çalışmalarının Getireceği Faydalar	Verimlilik
4. Kültürel Topluluk Faaliyetlerinden Yararlanan Öğrenci Sayısı	Verimlilik
5. Sportif faaliyetlerden yararlanan öğrenci sayısı	Verimlilik
6. Barınma Birimlerinden Yararlanan Kişi Sayısı	Verimlilik
7. Barınma Birimleri Yatak Kapasiteleri	Kalite
8. Beslenme Birimlerinden Yararlanan Kişi Sayısı	Verimlilik
9. Beslenme Birimleri Kapasitesi	Kalite
10. Kalite Sistem Belgesi	Sonuç
11. Çalışan Memnuniyeti	Kalite
12. Verilen Hizmet İçi Eğitim Sayısı	Verimlilik
13. Personelin Sosyal faaliyetlere Katılım Oranı	Sonuç

MALİYETLENDİRME

Başkanlığımız hizmet alanlarında yapılması düşünülen işlemler dahilinde belirlenen amaç ve hedeflerin maliyetlendirilmesi faaliyet ve projeler ile maliyetler tahmini olup plan döneminde yapılacak değişiklik ve/veya revizyonlar değişiklik gösterebilecektir.

Maliyet Tablosu					(TL)
Stratejik Amaçlar ve Hedefler	2023	2024	2025	2026	2027
Stratejik Amaç 1: Öğrencileri; ruhsal ve bedensel sağlıklarına özen gösteren bireyler olarak topluma kazandırmak, yaşam koşullarını iyileştirerek barınma olanakları sağlamak, ilgi alanlarına göre boş zamanlarını değerlendirecekleri kültürel ve sportif faaliyetleri desteklemek, alınması gereken kalori	14.408.389	15.128.709	15.885.043	16.679.195	17.513.055

miktarlarına göre hijyen koşullarda hazırlanan besinlerle beslenmesini sağlamaktır.					
Hedef 1.1 Sağlık Hizmetleri; Öğrencilerimizin ve personelimizin sağlıklarını korumak için gerekli hizmeti vermek	400.207	420.218	441.228	463.290	486.454
Hedef 1.2 Kültür ve Spor Hizmetleri; Öğrencilerimizin beden ve ruh sağlıklarını korumak ve topluma yararlı bireyler haline getirmek amacıyla, kültür, sanat ve spor alanlarında başarılı olmaları için projeler üretmek	1.825.740	1.917.027	2.012.878	2.113.522	2.219.198
Hedef 1.3 Barınma Hizmetleri; Öğrencilerimizin sağlıklı, rahat ve güvenli bir ortamda barınmalarını sağlamak ve başarılı olmaları için uygun ortamı oluşturmak.	1.037.452	1.089.325	1.143.791	1.200.980	1.261.030
Hedef 1.4 Beslenme Hizmetleri; Öğrencilerimizin ve personelimizin yeterli ve dengeli, hijyenik, lezzet anlayışı ve alışkanlıklarına uygun, psikolojik doyum sağlayan, ekonomik ve eğitici beslenme hizmeti sağlamak üzere diyetisyenlerimiz tarafından mönü planlanması, beslenme	11.142.967	11.700.115	12.285.121	12.899.377	13.544.346

hizmetinin yönetimi ve denetimi.					
Stratejik Amaç 2: Personelin çalışma koşullarını iyileştirmektir.	73.000	80.000	87.000	95.000	103.000
Hedef 2.1 Personele hizmet içi eğitim verilmesi	15.000	17.000	19.000	22.000	25.000
Hedef 2.2 Personelin kaynaşmasını sağlayıcı gezi, kültürel ve sportif faaliyetler düzenlemek, ödül yöntemleri geliştirmek.	58.000	63.000	68.000	73.000	78.000
Toplam	14.481.389	15.208.709	15.792.043	16.774.195	17.616.055

Stratejik amaç ve hedefler için belirlenen tahmini kaynak ihtiyacı Başkanlığımız özgelir bütçesinden sağlanacak kaynakla gerçekleştirilmeye çalışılacaktır.

KAYNAK İHTİYACI

Kaynak İhtiyacı					(TL)
Kaynaklar	Planın 1. Yılı	Planın 2. Yılı	Planın 3. Yılı	Planın 4. Yılı	Planın 5. Yılı
Hazine Yardımı					
Öz Gelir	64.677.000	67.910.850	71.306.392	74.871.712	78.615297
Döner Sermaye					
Öğrenci Sosyal Hizmetler Bütçesi					
İkinci Öğretim					
Yaz Okulu					
Kira Geliri					
Bağış ve Yardımlar					
Dış Kaynaklar (AB, TÜBİTAK vb.)					
Diğer (Kaynak Belirtilecek)					
Toplam	64.677.000	67.910.850	71.306.392	74.871.712	78.615297

İZLEME VE DEĞERLENDİRME

Stratejik Amaç 1 : Öğrencileri; hem ruhsal ve bedensel sağlıklarına özen gösteren hem de toplum sağlığına duyarlı bireyler olarak topluma kazandırmak, yaşam koşullarını iyileştirerek barınma olanakları sağlamak, ilgi alanlarına göre boş zamanlarını değerlendirecekleri kültürel ve sportif

faaliyetleri desteklemek, alınması gereken kalori miktarlarına göre hijyen koşullarda hazırlanan besinlerle beslenmesini sağlamaktır.

Yükseköğretim sisteminin üniversitelere yüklediği görevler, eğitim gören öğrencilerin her alanda başarılarını geçerli kılabilmek amacıyla kurulmuş olan sağlık, kültür ve spor daireleri öğrencilerin öğrenimleri sırasında ihtiyaç duyacakları sosyal ve kültürel etkinlikleri zenginleştirmek, öğrencilerin öğrenimlerini rahat ve huzurlu bir ortamda sürdürmelerini sağlamaktır. Bu amaçla başkanlığımız öğrencilerimizin ve bunun yanı sıra çalışanlarımızın gereksinimlerine uygun olarak zemin oluşturmayı amaçlamıştır. Bu yönde çalışmalarını sürdürmekte olan başkanlığımız verilen hizmetlerin etkili bir şekilde kullanıcılara ulaşmalarını sağlamakta ve yeni oluşumları üretmek gayesiyle çalışmalarını sürdürmektedir. Bunun için;

- Hizmet kalitesinin artırılması yönünde yatırımlara ağırlık verilmesi,
- Teknolojik gelişmeleri hizmet alanlarında uygulama,
- Hizmet alanlarında eğitimli personel istihdamının geliştirilmesine,
- Üniversitemizin bir bütün olarak düşünülmesi gerekliliğini, belirlemiştir.

Amaç ve hedeflerimize ulaşabilmek için stratejiler belirlenmiştir.

Stratejik Hedef 1.1 Sağlık Hizmetleri; Öğrencilerimizin ve personelimizin sağlıklarını korumak için gerekli hizmeti vermek.

Ülkemizde son yıllarda sağlık alanında yapılan çalışmalar neticesinde oluşturulan ve ülkemizde bulunan tüm vatandaşları kapsayan Genel Sağlık Sigortası kapsamında öğrencilerimiz sağlık sisteminden yararlanmaya başlamıştır.

Öğrencilerin öğrenimleri sırasında karşılaştıkları (Sosyal-Psikolojik) sorunları en aza indirmek, öğrencilerin faaliyetler sırasında yaşayacakları sağlık sorunlarına çözüm olabilecek iyileştirmeleri hedeflemekteyiz.

Bu Hedefe İlişkin Stratejiler;

Strateji 1.1.1 Koruyucu Sağlık Hizmetleri

- Risk grubuna koruyucu aşılama yapmak
- Öğrencilerin performans ve başarılarını artırmak için psikososyal yönden etkin rol üstlenip gerekli danışmanlık hizmeti vermek
- Koruyucu ağız-diş sağlığı yönünden bilgilendirme yapmak. (Broşür-toplantı vb.)
- Öğrencileri sağlık konusunda bilinçlenme, bilgi ve iletişim için gerekli eğitimin verilmesi.
- Gençlik Danışma birimlerinin daha efektif kullanımını sağlamak için gerekli eğitici faaliyetlerde bulunmak.
- Üniversitede tüm öğrenci ve personeli her yıl bir defa zorunlu sağlık kontrolünden geçirmek için gerekli alt yapıyı personel ve ekipmanı sağlamak.

Strateji 1.1.2 Öğrenci ve personelin ve personel yakınlarının ayakta tetkik ve tedavisini yapmak için gerekli laboratuvar, röntgen ve personel desteğini sağlamak.

Strateji 1.1.3 Acil birimini özellikle öğrenci ve personel acil yardım hizmetlerinin geliştirilmesinin sağlanması için gerekli çalışmaların yapılması.

Strateji 1.1.4 Koruyucu ağız-diş sağlığı birimi ile ilgili modernizasyonun sağlanarak hizmet kalitesinin artırılması.

Strateji 1.1.5 Branş hekimlerinin gerekli ekipmanlarla birlikte oluşturulması.

Strateji 1.1.6 Sağlık merkezleri otomasyonunun tamamlanması, hastane otomasyonuna entegrasyonunun sağlanması.

Strateji 1.1.7 İş verimliliğinin artırılması, iş ortamına ait risk düzeylerinin belirlenerek, iş güvenliği ve işçi sağlığı uygulamasının tüm çalışanları kapsayacak şekilde uygulanması.

Strateji 1.1.8 Organ ve Kan bağıışı ile engelsiz yaşam konularına eğitici faaliyetler düzenleyerek tüm öğrenci ve personelimizin duyarlı ve bilinçli bireyler haline getirilmesi.

Bu Hedefe İlişkin Göstergeler

- Sağlık merkezlerimizden yararlanan kişi sayısı
- Müşteri memnuniyeti
- Eğitim çalışmalarının getireceği faydalar

Stratejik Hedef 1.2 Kültür ve Spor Hizmetleri; Öğrencilerimizin beden ve ruh sağlıklarını korumak ve topluma yararlı bireyler haline getirmek amacıyla, kültür, sanat ve spor alanlarında başarılı olmaları için projeler üretmek.

Bireyin kültürel ve sportif aktivitelere katılarak paylaşmayı, rekabeti ve kazanmayı amaç edinmesi topluma sağlıklı bireyler kazandırmayı amaçlamaktadır.

Bu Hedefe İlişkin Stratejiler;

Strateji 1.2.1 Öğrenci toplulukları otomasyon sisteminin geliştirilerek topluluk faaliyetlerinin izlenmesi.

Strateji 1.2.2 Topluluk faaliyetleri için ayrılan bütçe konusunda artırım sağlanması.

Strateji 1.2.3 Topluluklar arasında müzik gruplarının faaliyetlerinin rahat bir ortamda yapılabilmesi amacıyla ses yalıtımlı müzik stüdyosu yapılması.

Strateji 1.2.4 Mevcut kapalı ve açık spor alanlarının modernizasyonunun sağlanması, yeni spor salonları açılması.

Strateji 1.2.5 Kültürel hizmetler kapsamında tiyatro, film, konser ve gösteriler için uygun alan oluşturulması.

Bu Hedefe İlişkin Göstergeler

- Kültürel Topluluk faaliyetlerinden yararlanan öğrenci sayısı
- Müşteri memnuniyeti

- **Sportif Faaliyetlerden yararlanan öğrenci sayısı**

Stratejik Hedef 1.3 Barınma Hizmetleri; Öğrencilerimizin sağlıklı, rahat ve güvenli bir ortamda barınmalarını sağlamak ve başarılı olmaları için uygun ortamı oluşturmak.

Barınma ihtiyacı insanlığın varoluşundan itibaren gereksinimi olan doğal bir olaydır. Üniversitemiz öğrencilerinin rahat, güvenilir ve temiz bir ortamda barınma ihtiyaçlarını karşılamak ve yaşanılabilir ev ortamları sağlamak en büyük hedeflerimiz arasındadır.

Bu Hedefe İlişkin Stratejiler;

Strateji 1.3.1 Mevcut binaların fiziksel yapıları ve donanımlarının iyileştirilmesi için gerekli yatırımların yapılması.

Strateji 1.3.2 Bina girişlerinde parmak okumalı sisteme geçilmesi ve güvenlik kameraları takılması.

Strateji 1.3.3 Uygun bina ve bloklara yük asansörlerinin yapılarak öğrencilerin taşıma/taşınma sırasında yaşadıkları sıkıntıların giderilmesi.

Strateji 1.3.4 Engelli öğrencilerin barınma birimlerimizde engelsiz barınabilmeleri için gerekli alt yapı ve diğer çalışmaların yapılması.

Strateji 1.3.5 Yeni yurt binaları yapılarak kapasitenin artırılması, mevcut 3-4 kişilik odaların 2 kişilik odalara dönüştürülmesi.

Strateji 1.3.6 Barınma birimlerimizde mevcut internet alt yapısının kapasitesinin artırılması veya özel internet sağlayıcılardan hizmet alınması.

Strateji 1.3.7 Barınma bedellerinin taksitler halinde kredi kartlarıyla veya mevcut otomasyon sistemi üzerinden pos cihazlarımızla alınma sistemine adaptasyonunun sağlanması.

Bu Hedefe İlişkin Göstergeler

- Barınma birimlerimizden yararlanan kişi sayısı
- Barınma birimlerimizdeki yatak kapasiteleri
- Müşteri memnuniyeti

Stratejik Hedef 1.4 Beslenme Hizmetleri; Öğrencilerimizin ve personelimizin yeterli ve dengeli, hijyenik, lezzet anlayışı ve alışkanlıklarına uygun, psikolojik doyum sağlayan, ekonomik ve eğitici beslenme hizmeti sağlamak üzere diyetisyenlerimiz tarafından mönü planlanması, beslenme hizmetinin yönetimi ve denetimini sağlamak.

Beslenme ihtiyacı, aynı barınma ihtiyacı gibi insanlığın olmazsa olmazıdır. Gelişme çağında olan üniversite öğrencilerinin ve kurum çalışanlarımızın temiz ve hijyenik bir ortamda sağlıklı besinlerle beslenmeleri en önemli hedeflerimiz arasındadır.

Bu Hedefe İlişkin Stratejiler;

Strateji 1.4.1 Öğrenci ve personelimize memnuniyet anketleri uygulayarak istekleri ve ihtiyaçları doğrultusunda hizmet sunulması.

Strateji 1.4.2 Ekipman, fiziki mekan, personel eksikliklerinin giderilmesi

Strateji 1.4.3 Kalite sistem belgelerini almak üzere koşulların belirlenmesi ve geliştirilmesi.

Bu Hedefe İlişkin Göstergeler

- **Beslenme birimlerimizden yararlanan kişi sayısı**
- **Beslenme birimlerimizdeki kapasiteler**
- **Kalite Sistem Belgesi**
- **Müşteri memnuniyeti**

Stratejik Amaç 2: Personelin çalışma koşullarını iyileştirmektir.

Kurumumuz personelinin çalışmaları moral ve motivasyonlarının üst düzeyde tutulması, paydaşlarımıza olan hizmet sınırının üst seviyelere çıkmasına neden olacaktır. Kurumlarda hizmet içi eğitimler iletişim ve paylaşım açısından önemli bir yere sahiptir. Kuruma olan bağlılığın artmasına, aidiyet duygusunun oluşumuna katkıda bulunur. Bu amaçla stratejik amaç ve hedefler belirlenmiştir.

***Stratejik Hedef 2.1** Personele hizmet içi eğitim verilmesi*

Kurum çalışanlarımız, Başkanlığımızın amaç ve hedeflerine ulaşabilmesi için en etken roldür. Bunun bilinciyle hizmet alanlarımızda çalışan tüm personelin hizmet verdiği kesime uygun hareket etmesi, çalıştığı kurumun kültür ve ruhuna uygun hareket etmesi, aidiyet duygusunun ön planda olması için öncelikle kurumun çalışanını sahiplenmesi gerekliliği ortaya çıkmaktadır. Buradan hareketle personele verilecek eğitimlerin bu yönde geliştirilmesi gerekliliği düşünülmektedir.

Bu Hedefte İzlenilecek Stratejiler

Strateji 2.1.1 Personelin iş tanımını ve iş dağılımını işin gereklerine göre ve verimliliği maksimum düzeyde sağlayacak şekilde yapmak

Strateji 2.1.2 Personele operasyonel faaliyetlerin en etkin şekilde yürütülmesi için düzenli aralıklarla ve uygulamalı olarak mevzuat eğitimi vermek

Strateji 2.1.3 Hizmet kalitesini yükseltmek için çalışanların kişisel gelişimlerine imkan yaratmak, motivasyonlarını artırıcı uygulamalara ağırlık vermek, katılımı sağlamak ve iş doyumunu artırıcı çalışmalar yapmak.

Strateji 2.1.4 Personelin öğrenci ve diğer çalışan personele olan tutum ve davranışları ile iletişim becerilerinin geliştirilmesine yönelik eğitim toplantıları ve seminerleri yapmak.

Strateji 2.1.5 Personele koruma ve kurtarma alanlarında eğitim vermek.

Strateji 2.1.6 Personele hizmet alanlarında kullanılan tüketim malzemeleri ve diğer dayanıklı malzemenin kullanımına yönelik eğitim vermek.

Strateji 2.1.7 Personelin hizmet alanlarına göre kaliteli hizmet verebilmesi amacıyla yabancı dil eğitimine yönlendirmek.

Bu Hedefe İlişkin Göstergeler

- Çalışan Memnuniyeti
- Verilen Hizmet İçi Eğitim Sayısı
- Müşteri Memnuniyeti

Stratejik Hedef 2.2 Personelin kaynaşmasını sağlayıcı gezi, kültürel ve sportif faaliyetler düzenlemek, ödül yöntemleri geliştirmek.

Strateji 2.2.1 Personelin, üniversitemizde düzenlenecek kültürel etkinliklere ve spor faaliyetlerine katılımlarını sağlamak. Kültürel etkinlikler ve spor faaliyetlerinde katılımcı olarak yer almaları için motive etmek.

Strateji 2.2.2 Personelin, her yıl üniversitemiz sosyal tesislerinde belirli bir süre misafir edilerek moral ve motivasyonlarının yükseltilmesinin sağlamak, kurumsal aidiyet duygusunu kazandırmak.

Strateji 2.2.3 Düzenlenecek, kültürel gezi, müze ziyaretleri, tiyatro ve konser gibi etkinliklere personelin yüksek katılımını sağlayarak personel arasında iletişimi artırmak.

Bu Hedefe İlişkin Göstergeler

- Personelin Sosyal Faaliyetlere Katılım Oranı
- Çalışan Memnuniyeti
- Müşteri Memnuniyeti